



**— Agir
pour une
société
positive**

**Rapport
d'activité
2023**

Faisons connaissance

**Vous croyez en l'avenir ?
Nous aussi.**

Et comme vous, nous travaillons chaque jour à le rendre meilleur. La recherche, la formation, l'innovation sont les maîtres-mots de Nantes Université qui porte un modèle d'excellence, ouvert et durable. Nous sommes son outil de mécénat.

Bienvenue !



Sommaire

4	Édito	
6	La Fondation	
6	Vocation, temps forts et regards croisés	
8	Les grandes thématiques	22
10	Les projets	
		
	Transition environnementale	26
10		
		
	Transition sociétale	30
14		
		
	Santé globale	
18		
		
		Industrie du futur
		
		Citoyenneté
		
		Vie de campus
		34
		L'équipe de la Fondation
		36
		Chiffres clés 2023
		40
		Remerciements



ÉDITO

Relever les défis de demain

Carine Bernault,
Présidente de Nantes Université
et de la Fondation Nantes Université

Le projet fondamental de Nantes Université demeure centré sur la construction d'une institution qui, bien que jeune dans sa forme actuelle, aspire à être à la fois excellente, durable et ouverte. L'université met l'excellence de ses activités de formation, de recherche et d'innovation au service de la transformation de la société en contribuant à la réalisation des objectifs de développement durable de l'ONU.

L'année 2023 a vu la mise en place de nombreux projets, notamment dans le domaine de la transition environnementale, de la lutte contre la précarité ou encore l'industrie et la santé du futur. Un exemple marquant est l'initiative visant à former tous les étudiants de licence aux enjeux du développement durable. Cette formation est cruciale pour préparer les étudiants à devenir des acteurs conscients et responsables dans un monde en mutation.

Dans ce contexte, la Fondation Nantes Université est bien plus qu'un simple relais avec le monde socio-économique. Elle est un véritable pont, facilitant la collaboration entre l'université et son territoire.



Elle permet à des mécènes de soutenir diverses actions de l'université, contribuant ainsi à la transformation de la société par le biais de la formation, la recherche, et l'innovation.

La Fondation est appelée à soutenir des projets concrets qui illustrent la force et l'impact de la recherche universitaire, comme la chaire maritime, les travaux sur le trait de côte ou encore le logement des jeunes.

"La Fondation Nantes Université est bien plus qu'un simple relais avec le monde socio-économique. Elle est un véritable pont, facilitant la collaboration entre l'université et son territoire."

Nous œuvrons de concert pour une université à la fois ancrée dans son territoire et ouverte sur le monde. Les projets initiés en 2023 et ceux à venir en 2024 témoignent de notre volonté de transformation et d'excellence, visant à créer un lieu où la connaissance est non seulement produite mais aussi partagée pour le bien de tous. Cette synergie entre l'université et sa fondation est essentielle pour relever les défis de demain et construire une société plus durable et ouverte.

Nantes Université, un modèle inédit en France

CRÉÉ LE 1^{ER} JANVIER 2022, NANTES UNIVERSITÉ EST UN ÉTABLISSEMENT PUBLIC D'ENSEIGNEMENT SUPÉRIEUR ET DE RECHERCHE. IL PROPOSE UN MODÈLE INÉDIT EN FRANCE UNISSANT UNE UNIVERSITÉ, UN HÔPITAL UNIVERSITAIRE (CHU DE NANTES), UN INSTITUT DE RECHERCHE TECHNOLOGIQUE (IRT JULES VERNE), UN ORGANISME NATIONAL DE RECHERCHE (INSERM) ET DES GRANDES ÉCOLES.

4 PÔLES



HUMANITÉ



SANTÉ



SCIENCES ET
TECHNOLOGIES

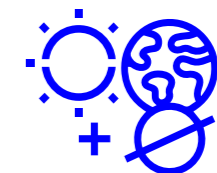


SOCIÉTÉS

2 COMPOSANTES HORS PÔLE



INSPÉ



OSUNA

6 MEMBRES

Établissements composantes



École Nationale
Supérieure
d'Architecture
de Nantes



École des
Beaux-Arts
de Nantes
Saint-Nazaire



Centrale
Nantes

Associés



CHU Nantes



IRT Jules Verne



INSERM

Convention de mixité renforcée



TEMPS FORTS
DE LA FONDATION
2023

Janvier



Signature de la convention de mécénat Bouygues Batiment GO sur le projet Campus solidaire de Nantes Université

Comité de pilotage du projet "Construction par impression 3D logements à Mayotte"

Mars

Attribution d'une bourse pour le développement de la recherche en rhumatologie au laboratoire CR2TI de Nantes Université par Novartis Pharma

VOCATION ET OBJECTIFS 2023-2026

La Fondation, une passerelle entre Nantes Université et les acteurs économiques

OUTIL DE MÉCÉNAT DE NANTES UNIVERSITÉ, LA FONDATION ACCOMPAGNE DES PROJETS À IMPACT POSITIF POUR LA SOCIÉTÉ SUR LE TERRITOIRE AUTOUR DE THÉMATIQUES CLÉS.

Nos principes

- Ouvrir la fabrique de la connaissance, pour le bien commun, en toute transparence. En confiance.

Nos objectifs

1. Initier et accompagner des projets à impacts positifs pour la société, sur son territoire
2. Devenir un outil, attaché au territoire, renforçant les liens entre les membres de Nantes Université
3. Rendre visible et désirable Nantes Université, ses excellences, ses projets, son offre de formation et sa vie de campus
4. Développer des ressources financières pour l'Université

NOS MEMBRES FONDATEURS



L'interview



4 questions à Karine Tréguer
Directrice de la Fondation Nantes Université

2023 a été une année charnière au cours de laquelle vous avez posé une nouvelle stratégie. Pouvez-vous nous en dire plus ?

Cette démarche s'inscrit en écho avec les récentes évolutions de Nantes Université en tenant compte d'un environnement économique, sociétal et territorial en mouvement. Il nous a semblé nécessaire de réaffirmer notre positionnement, en tant que fondation partenariale, pour mieux relever les défis à venir.

Vous avez choisi une approche participative pour élaborer cette feuille de route 2023-2026. Pourquoi ?

Notre fondation a été lancée en 2011, et nous avons pu nous appuyer sur une trajectoire de réussite pour l'écrire. Nous avons choisi de mobiliser tous les acteurs de notre écosystème : membres fondateurs, équipes de recherche bénéficiaires de dons, acteurs socio-économiques. Ils ont pu nous exprimer à la fois leur vision, leurs enjeux et leurs attentes. De là a découlé l'expression de notre identité, notre vocation et nos ambitions pour Nantes Université et le territoire.

Qu'est-ce qui a guidé ces orientations ?

En parallèle, nous avons également pris en considération l'évolution de l'acte de mécénat des entreprises. Elles cherchent à s'engager en faveur d'initiatives ayant un réel impact sur leur territoire et à renforcer leur image en tant qu'acteurs responsables au sein de leur communauté. Notre ambition est d'accompagner des projets à forte valeur ajoutée, qui s'appuient sur le vivier de talents en recherche, innovation et formation de Nantes Université alignés avec les objectifs sociétaux des entreprises. Enfin, nous sommes attentifs à ce que ces objectifs soient en harmonie avec ceux d'autres fonds de collecte du territoire.

Quels sont vos priorités et vos grands enjeux pour l'année 2024 ?

Détecter et développer de nouveaux projets et chaires, accompagner le déploiement du projet labellisé *ExcellencES* « Ouverture », renforcer les liens avec les entreprises et les acteurs du territoire et accroître notre visibilité. C'est la raison pour laquelle nous développons une stratégie de communication 360° et programmons un cycle de Rencontres dont le premier événement s'est tenu le 29 janvier 2024.

REGARDS CROISÉS

La parole à 3 administrateurs

Avec Pierre Sirot, avocat associé du Cabinet Racine, Claire-Anne David-Lecourt, directrice territoriale en Loire-Atlantique de la Banque des territoires et Caroline Lutinié, directrice communication et RSE du Groupe Herige.



Pierre Sirot,
Avocat associé
du Cabinet Racine



Claire-Anne
David-Lecourt,
Directrice territoriale
en Loire-Atlantique
de la Banque
des territoires



Caroline Lutinié,
Directrice
Communication
et RSE du Groupe
Herige

Qu'est-ce qui vous a motivés à intégrer le conseil d'administration de la Fondation Nantes Université ?

Claire-Anne David-Lecourt : À vrai dire, ce n'est pas dans les habitudes de la Banque des territoires de siéger dans des fondations ni d'être mécène. Le rapprochement avec la Fondation Nantes Université est surtout lié à un partenariat qui date de 2008 ; c'est aussi le fruit d'une relation de proximité avec Nantes Université. La fondation assure une interface avec les parties prenantes territoriales, j'ai donc estimé que ma présence au sein du conseil d'administration avait du sens ne serait-ce que pour signifier l'attachement de notre institution à participer à l'écosystème local.

Caroline Lutinié : Mon engagement découle d'échanges enrichissants que j'ai eus à l'occasion d'un concours de l'innovation. J'avais trouvé la démarche, l'accompagnement, et la relation académique particulièrement intéressante. Cela m'avait convaincue de l'importance de maintenir des liens forts entre les secteurs académique et professionnels. Et lorsque j'ai été sollicitée pour rejoindre le conseil d'administration j'ai immédiatement dit oui !

Pierre Sirot : J'étais ambassadeur de la fondation lorsque Karine Tréguer m'a proposé d'intégrer le conseil d'administration. J'ai accepté avec grand plaisir car c'était pour moi une façon de concrétiser encore plus l'implication du cabinet aux côtés de la fondation. Il y a derrière cet engagement une volonté de contribuer à son essor. En tant qu'avocats, nous sommes tous passés par l'université. C'est presque pour nous une façon de rendre ce qui nous a été offert.

Comment concevez-vous votre rôle et vos missions ?

C-A-D-L : J'espère pouvoir enrichir les partenariats autour des projets portés par la fondation. Je pense par exemple qu'en travaillant sur le projet du logement des jeunes, nous avons pu soutenir l'arrivée de nouveaux bailleurs et collectivités sur le projet. Mon rôle consiste aussi je crois à apporter un « feed back terrain » des besoins de connaissances que nous détectons sur des sujets innovants pour lesquels la Banque des territoires est sollicitée : infrastructures industrielles, énergies renouvelables, lutte contre le changement climatique, etc.

Mai



CA de la Fondation Nantes Université et validation de la feuille de route stratégique 2023-2026

Juin

Publication du manuel IA pour les enseignants - Chaire RELIA

Prix de la meilleure publication en Finance durable (Thèse Dajana Jata - Chaire Gestion de Patrimoine)

Colloque et table ronde de la Chaire Maritime dans le cadre des Journées scientifiques de Nantes Université

Signature de la convention Dachser autour du Fonds Supply chain, Transport et Logistique

Juillet

- ↘ **Journée de bilan de la chaire Le don au travail**
- ↘ **Séminaire annuel du projet "Autisme et habitat participatif"**

Octobre

- ↘ **Présence du projet "3D Mayotte" au Forum de la ville mahoraise durable**



- ↘ **Lancement de l'étude prospective "Le logement et les jeunes" au Congrès de l'USH à Nantes**



- ↘ **Conférence autour du projet ODySéYeu / ODySéïles dans le cadre de la Fête de la Science à l'île d'Yeu**

↳ **REGARDS CROISÉS (Suite)**

C.L. : je participe activement aux réunions où nous discutons des grands enjeux de l'université et de la société contemporaine. L'important pour moi, c'est de participer à la création de connexions entre les porteurs de projets et les acteurs de la société. Cette mission me permet aussi d'être en lien avec un écosystème riche et d'accompagner le développement des savoirs, des connaissances face aux défis d'avenir.

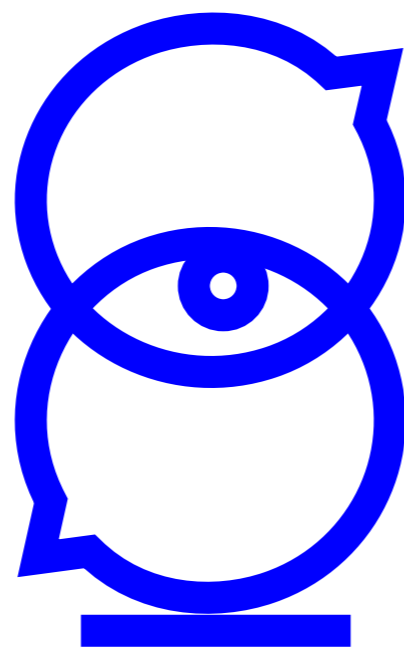
P.S. : Ma première mission a été de prendre connaissance de l'ampleur des sujets et des projets en cours à l'Université ; on ne le perçoit pas nécessairement de l'extérieur et ça été pour moi une prise de conscience de la chance que nous avons d'avoir à Nantes des chercheurs d'un tel niveau. Notre rôle, c'est aussi d'identifier des ponts et des passerelles que nous pourrions créer dans nos activités ou avec nos clients pour aider la fondation à trouver des mécènes, dans une logique gagnant-gagnant.

Quel regard portez-vous sur les projets et les thématiques portés par la Fondation ?

C-A-D-L : Certaines thématiques sont éloignées de mon champ professionnel, mais pour autant je suis sensible aux orientations sociales de certains projets, notamment en matière d'inclusion et d'accès à l'enseignement supérieur. Moi qui vient d'un milieu modeste, et qui ai eu la chance de poursuivre les études que je désirais, je pense souvent que si c'était aujourd'hui, je n'aurais jamais pu réaliser mes rêves. Alors même que l'enseignement supérieur s'est généralisé, beaucoup d'étudiants sont dans des situations trop précaires pour réussir à en profiter pleinement. La fondation est une brique pour soutenir ces jeunes.

C.L. : Je suis particulièrement impressionnée par l'éventail des actions menées et de leur engagement sur les projets dédiés à l'environnement, à la santé ou aux problématiques d'inclusion.

P.S. : Lors des premières Rencontres de la fondation organisées en janvier 2024, nous avons tous été frappés par la très grande adéquation entre les travaux soutenus et les sujets de société auxquels nous sommes confrontés. Ces projets sont en lien direct avec les défis majeurs de notre société, tels que le climat, la société, la science ou la médecine. Il est crucial de soutenir ces travaux qui répondent à des besoins criants de connaissance dans ces matières pour faire face aux défis de la société d'aujourd'hui et de demain.



Vous avez une double casquette puisqu'en plus d'être administrateur, vous êtes aussi mécènes. Quels sont vos projets coups de cœur ? Quels projets soutenez-vous ?

C-A-D-L : Nous avons notamment décidé de cibler nos interventions sur l'adaptation au changement climatique avec par exemple le projet ODySeYeu et la Chaire Maritime mais aussi sur des sujets de transition sociétale avec l'étude sur le logement des jeunes. Ces sujets nous associent avec les autres parties prenantes. Pour nous, c'est important car le dialogue est lancé avec les collectivités locales, les entreprises et les bailleurs sociaux qui sont nos partenaires du quotidien. Bien que ces travaux ne soient pas directement opérationnels ils apporteront des éclairages pour enrichir nos propositions lorsqu'il s'agira de passer à l'action. Nous espérons aussi pouvoir valoriser ces travaux en nous appuyant sur notre équipe de l'Institut pour la Recherche au sein de la Caisse des dépôts animé par Isabelle Laudier.

C.L. : Nous nous sommes impliqués dans plusieurs actions, notamment sur l'érosion côtière avec le projet ODySeYeu qui démarre en Vendée où nous sommes historiquement implantés. Nous soutenons également la Chaire maritime et la vie de campus. Ces projets ont été choisis pour leur impact positif sur la société et l'environnement.

P.S. : Agnès Baltzer et ses travaux sur le trait de côte à l'île d'Yeu sont un de nos coups de cœur. Son énergie, sa passion communicative et son optimisme face à des sujets complexes sont inspirants. Les actions de la Chaire « Pratiques de la Philosophie pour les enfants » emmenée par Edwige Chirouter me semblent aussi essentielles pour nos sociétés, car nous croyons en l'importance d'éduquer dès le plus jeune âge à l'écoute et à la tolérance. •

Les grandes thématiques

LA FONDATION ACCOMPAGNE DES PROJETS À IMPACT POSITIF AUTOUR DE 6 THÉMATIQUES CLÉS

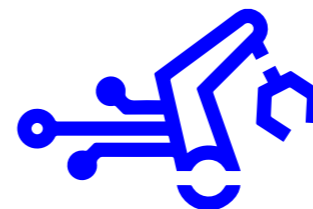


Transition environnementale

Transition sociétale



Santé globale



Industrie du futur



Citoyenneté

Vie de campus et bien-être étudiant



Novembre

- ↘ **Participation au séminaire du Réseau des Fondations des Universités à Strasbourg**
- ↘ **2ème CA de la Fondation**



- ↘ **Renouvellement du partenariat / charte des ambassadeurs entre la Cité des Congrès, Nantes Université et la Fondation Nantes Université**

- ↘ **Giving Tuesday : appel à dons au profit des initiatives solidaires et responsables de Nantes Université**

Décembre

- ↘ **Edwige Chirouter (Chaire Philo) dans l'émission Grand Bien vous fasse de France Inter**
- ↘ **Comité de pilotage du projet "Activités physiques et sportives chez les Agés"**

PROJETS

Soutenir des projets au cœur de la transition environnementale

#

Maritime
Environnement
Îles
Éolien

À L'HEURE OÙ LES EFFETS DU CHANGEMENT CLIMATIQUE S'INVITENT DANS LA VIE DE NOMBREUX CITOYENS, IL EST URGENT D'AGIR POUR INVERSER LA TENDANCE. LA FONDATION NANTES UNIVERSITÉ ACCOMPAGNE DES PROJETS CONÇUS POUR FAIRE FACE AUX NOUVEAUX DÉFIS ENVIRONNEMENTAUX.

CHANGEMENT CLIMATIQUE, PERTE DE BIODIVERSITÉ, PRÉSERVATION DES RESSOURCES NATURELLES... LES ENJEUX DE LA TRANSITION ENVIRONNEMENTALE SONT AU CŒUR DES PRÉOCCUPATIONS SOCIÉTALES ET DES POLITIQUES PUBLIQUES. LES DOMAINES D'ACTION CONCERNÉS PAR LA DURABILITÉ ENVIRONNEMENTALE SONT NOMBREUX : DÉVELOPPER DES ÉNERGIES RENOUVELABLES COMME ALTERNATIVE AUX ÉNERGIES FOSSILES, MAÎTRISER ET LIMITER LA CONSOMMATION ÉNERGÉTIQUE, PRÉSERVER ET RESTAURER LES ÉCOSYSTÈMES NATURELS, RÉDUIRE ET VALORISER LES DÉCHETS, FAVORISER UNE ÉCONOMIE CIRCULAIRE, DÉVELOPPER DES TRANSPORTS DÉCARBONÉS, ENCOURAGER UNE AGRICULTURE RESPECTUEUSE DE L'ENVIRONNEMENT ET UNE INDUSTRIE DURABLE.

PROJETS

TRANSITION
ENVIRONNE-
MENTALE

Nantes et Saint-Nazaire : vers une économie décarbonée

La transition environnementale à l'œuvre sur la région nantaise et les Pays de la Loire s'illustre par des politiques publiques engagées dans la décarbonation des filières stratégiques. L'industrie maritime incarne pleinement cette ambition. De la construction navale au transport maritime, ce territoire pionnier dans les énergies marines renouvelables se mobilise pour développer une économie maritime innovante et durable, qui limite ses impacts sur l'environnement. Perçu comme une ressource d'avenir autant qu'un patrimoine à protéger, l'océan est au cœur de toutes les attentions, de la valorisation des bioressources marines à la gestion durable du littoral.

Nantes Université : un engagement marqué en faveur du développement durable

Nantes Université figure au premier rang des acteurs engagés pour répondre aux défis environnementaux. Sa présence dans le top 100 (sur plus de 1500 établissements) du Times Higher Education Impact Rankings en est l'un des indicateurs. Ce classement mondial mesure l'implication des universités dans la réalisation des objectifs de développement durable (ODD) fixés par l'Organisation des Nations Unies (ONU). Il prend en compte les actions transversales des établissements en dehors des activités de recherche et formation habituellement évaluées dans les classements internationaux.

Nantes Université affiche ainsi de très bons scores sur 14 des 17 ODD (chiffres 2023). L'établissement atteint la 87^e place mondiale sur l'objectif consacré à la préservation de la vie aquatique, démontrant son implication pour conserver et exploiter de manière durable les océans, les mers et les ressources marines.

EN CHIFFRE

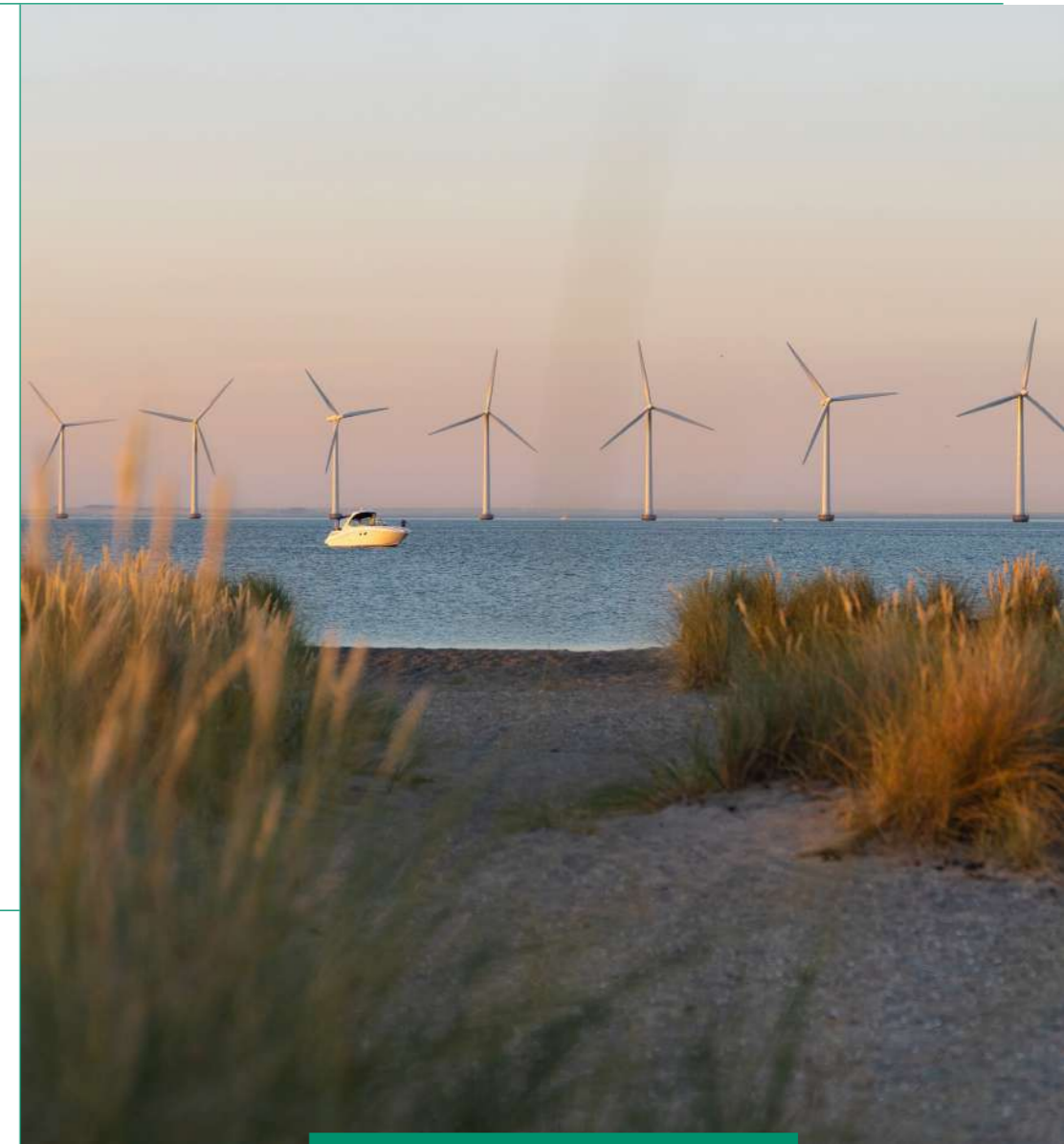


LA FILIÈRE ENERGIE, MER, ENVIRONNEMENT DE NANTES UNIVERSITÉ S'APPUIE SUR LES TRAVAUX DE RECHERCHE ET EXPERTISES DE

19
laboratoires
de Nantes
Université

ELLE REPOSE ÉGALEMENT SUR :

- **2 structures fédératives de recherche** (Institut Universitaire Mer et Littoral et Institut de Recherche en sciences et techniques de la Ville)
- **1 observatoire des sciences de l'univers** (OSUNA)
- **1 groupement d'intérêt scientifique** (GIS PERLE)
- **1 communauté d'acteurs des EMR** (WEAMEC)
- **1 chaire maritime**
- **7 plateformes de R&D**



Des axes de recherche en phase avec les défis environnementaux

Ces résultats font écho à l'excellence de l'établissement nantais dans les domaines de l'énergie, de la mer et de l'environnement, regroupés au sein d'une même filière de recherche. Via ses 19 laboratoires et sa participation à plusieurs collectifs, Nantes Université développe la recherche et l'innovation dans les domaines de la mer et du littoral, des sciences et techniques de la ville, des sciences de l'univers, de l'énergie et des énergies marines renouvelables. Ses expertises dans les bioressources marines, la biodiversité, les risques côtiers, les navires du futur, l'hydrogène, les smart grids ou encore les mobilités décarbonées aident ainsi les acteurs économiques à répondre aux défis environnementaux.

Une ingénierie maritime et océanique reconnue

L'expertise de Nantes Université dans le génie océanique est par ailleurs reconnue via le label I-Site (Initiatives Science Innovation Territoires Économie) attribué au projet NEXT (Nantes Excellence Trajectory). Sous la thématique industrie du futur, Nantes Université y développe la recherche sur les énergies marines renouvelables, l'hydrodynamique navale et les ressources marines, s'affirmant comme la figure de proue d'un écosystème maritime tourné vers l'innovation et les transitions.

La recherche, moteur de transition environnementale

Activités maritimes, biodiversité, énergies... Les projets soutenus par la Fondation Nantes Université contribuent à un développement économique et social durable, qui préserve les ressources naturelles et limite les impacts négatifs sur l'environnement. •

ESPACE MARITIME ET ÎLES : DES ZONES SOUS HAUTE SURVEILLANCE

CHAIRE MARITIME

Un pilier de la planification de l'espace maritime

LA MER, VASTE ÉTENDUE D'EAU DONT LES ENJEUX ET LES ACTIVITÉS HUMAINES NE CESSENT DE CROÎTRE, REPRÉSENTE UN TERRITOIRE COMPLEXE À GÉRER ET À PROTÉGER. AU CŒUR DE CES DÉFIS SE TROUVE LA CHAIRE MARITIME, UNE INITIATIVE LANCÉE EN DÉCEMBRE 2018 SOUS LA DIRECTION DE BRICE TROUILLET, PROFESSEUR DE GÉOGRAPHIE À L'UNIVERSITÉ DE NANTES ET DIRECTEUR DU LABORATOIRE DE RECHERCHE LETG (LITTORAL, ENVIRONNEMENT, TÉLÉDÉTECTION, GÉOMATIQUE). CETTE CHAIRE, VÉRITABLE FER DE LANCE DE LA RECHERCHE EN GÉOGRAPHIE MARITIME, S'ENGAGE DANS LA COMPRÉHENSION ET L'ACCOMPAGNEMENT DE LA PLANIFICATION SPATIALE MARINE.

Financée par un consortium de partenaires variés, comprenant des acteurs de la pêche, des entreprises et une collectivité, cette initiative vise à documenter et à caractériser les dynamiques des activités en mer.

Conservation de l'environnement marin : les nouveaux défis

Les vastes étendues maritimes, pourtant immenses en apparence, se révèlent être des espaces limités soumis à une pression croissante des activités humaines. Brice Trouillet souligne l'impact majeur des politiques de conservation de l'environnement marin, telles que la mise en place d'aires marines protégées, sur la répartition des usages en mer. Il met en lumière l'émergence de l'éolien en mer comme une activité en plein essor, générant des défis significatifs pour la planification spatiale marine et suscitant des préoccupations parmi les populations côtières.

La chaire maritime : un pilier dans l'aménagement de l'espace maritime

La chaire maritime, s'inscrit dans une démarche collaborative visant à accompagner la mise en place de la planification spatiale marine. Brice Trouillet explique que cette initiative vise à documenter les dynamiques des activités maritimes, tout en favorisant les démarches participatives et le travail en partenariat. Il souligne l'importance de cette chaire dans la caractérisation géographique et



PROJETS
TRANSITION
ENVIRONNEMENTALE



socio-économique des activités maritimes, ainsi que dans la promotion du dialogue entre les différents acteurs impliqués.

La médiation scientifique : un levier pour la diffusion des connaissances

Au-delà de la recherche fondamentale, la chaire maritime joue un rôle crucial dans la médiation scientifique, rendant les résultats de la recherche accessibles à un large public. Brice Trouillet évoque la création d'outils innovants, tels que des jeux sérieux et des fresques interactives, pour sensibiliser le grand public aux enjeux de la planification spatiale marine. Cette approche vise à favoriser la compréhension des mécanismes en jeu et à encourager l'engagement citoyen dans la préservation de l'environnement marin.

Perspectives et défis à venir

Alors que la chaire maritime entame sa phase deux, Brice Trouillet souligne la nécessité d'élargir son impact aux décideurs et notamment aux services de l'État. Il insiste sur l'importance de la formation et du dialogue pour améliorer la prise en compte des enjeux maritimes dans les politiques publiques. En parallèle, la participation active de la chaire maritime au débat public national sur la mer témoigne de son engagement à influencer les décisions stratégiques et à promouvoir une gestion durable des espaces marins.



JORDANE PROVOST,
RESPONSABLE
D'ÉTUDES R&D RTE

RTE a réalisé ses premiers déploiements et raccordements off-shore et projette pour les années à venir le développement de la croissance énergétique en mer. De ce fait, nous avons besoin d'une meilleure connaissance des écosystèmes et des activités marines. Les travaux de cartographie des activités menés par la Chaire sont précieux et nous encouragent à poursuivre notre partenariat. Les recherches scientifiques progressent à bon rythme et nous souhaitons maintenant davantage développer au long cours, au-delà des colloques et des événements, nos espaces de discussion et d'échanges d'information avec les chercheurs

PROJET ODYSÉILES



Protéger nos îles de l'érosion

LES PROJETS ODYSÉYEU ET ODYSÉILES, MENÉ PAR AGNÈS BALTZER*(LETG) ET ELSA CARIOU**(OSUNA), VEULENT ANTICIPER LES DÉFIS DU CHANGEMENT CLIMATIQUE SUR NOS ÎLES FRANÇAISES. À TRAVERS UNE APPROCHE INTERDISCIPLINAIRE, PARTICIPATIVE ET COLLABORATIVE, ILS VISENT À COMPRENDRE, PRÉVENIR ET AGIR CONTRE L'ÉROSION CÔTIÈRE MENAÇANT NOS PRÉCIEUX TERRITOIRES INSULAIRES.

Des défis sans précédents à relever pour nos îles

Les îles françaises sont confrontées à des défis sans précédent alors que le changement climatique accélère l'érosion côtière, mettant en péril leur existence même. Le projet ODYSÉILES s'attaque à cette problématique pour assurer un avenir résilient à nos îles et aux îliens.

Recherche collaborative et participation citoyenne pour trouver des solutions concrètes et pérennes

Avec la participation active des habitants, des chercheurs et des acteurs locaux, ODYSÉILES place la collaboration au cœur de ses actions. Cette approche inclusive permet de combiner connaissances scientifiques et savoirs traditionnels pour trouver des solutions adaptées à chaque île grâce à ce projet co-porté par une scientifique, professeur à Nantes Université et une ingénieure de recherche habitant l'île d'Yeu.

En favorisant la transdisciplinarité et l'innovation, ODYSÉILES explore de nouvelles voies pour protéger nos îles contre les ravages du changement climatique. Des méthodes novatrices telles que les jeux sérieux et les applications mobiles "Sentinelles de la Côte" sont par exemple déployées pour sensibiliser et mobiliser les communautés insulaires.

Vers un avenir résilient pour nos îles

Le projet ODYSÉILES incarne l'espoir d'un avenir plus résilient pour nos îles françaises. En unissant leurs forces, chercheurs, habitants et acteurs locaux tracent la voie vers une adaptation efficace aux défis du changement climatique. Avec détermination et innovation, ODYSÉILES ouvre la voie à une protection durable de nos trésors insulaires.



Prise de données sur une plage de l'île d'Yeu

VISION ET ACTIONS POUR LES ÎLES



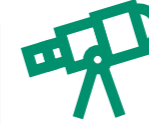
par Agnès Baltzer, coporteuse avec Elsa Cariou du projet ODYSÉILES, professeure de Géographie Physique à l'Institut de Géographie et d'Aménagement Régional de Nantes Université, Membre du laboratoire de recherche « Littoral, Environnement, Télédétection, Géomatique »

"L'érosion est un événement naturel et non plus un événement imprévisible. Elle accompagne inévitablement la remontée du niveau marin. Cela signifie que c'est à nous, citoyens, de nous protéger de ce phénomène car cela fait désormais partie de notre réalité « normale ». Et il y a maintenant urgence !

Nous sommes au milieu du gué : nous avons obtenu des résultats exceptionnels avec ce projet collaboratif avec des îliens qui ont été très largement mobilisés, des collégiens informés et sensibilisés, un soutien inconditionnel de la Mairie de l'île d'Yeu, mais nous sommes dans une course contre la montre pour concrétiser notre passage à l'action. Cette action sera éclairée/adaptée/adoptée/en accord avec les « îlais ».

Nous savons désormais établir une cartographie détaillée des enjeux et des risques et nous sommes en capacité de reconnaître les processus à l'œuvre donc de mieux agir sur les facteurs déclencheurs ; donc de mieux les anticiper...

Nous entrons dans une phase de tests de solutions mises en place qui apporteront des réponses concrètes à la validité/robustesse de ces solutions."



Des objectifs ambitieux 2023-2026 : anticiper et agir

Le projet ODYSÉILES se fixe des objectifs ambitieux pour les années à venir :

- Adapter pour chaque île les outils collaboratifs permettant à toutes et à tous de participer à la surveillance haute fréquence des côtes de son île
- Animer depuis chaque île une communauté d'acteurs et de citoyens engagés dans une réflexion commune autour des îles de demain
- Co-concevoir des outils permettant aux citoyens de se projeter dans le futur de leurs îles respectives
- Co-définir des solutions acceptables pour les insulaires, d'un point de vue social, économique, urbanistique, juridique et environnemental

PROJETS
TRANSITION
SOCIÉTALE



PROJETS

Favoriser une société plus juste et plus durable

#

Logement
Travail
Finances

AU SEIN D'UN ÉCOSYSTÈME PORTEUR DE VALEURS HUMANISTES, LA FONDATION NANTES UNIVERSITÉ PARTICIPE À LA CONSTRUCTION D'UN HORIZON DÉSIRABLE, QUI ALLIE ÉQUITÉ SOCIALE ET DURABILITÉ ENVIRONNEMENTALE. EN S'INSCRIVANT DANS UNE DIMENSION PROSPECTIVE, ELLE PARTICIPE ACTIVEMENT AUX TRANSITIONS SOCIÉTALES. NOUS ASPIRONS TOUS À UNE SOCIÉTÉ DURABLE, ÉQUITABLE ET SOLIDAIRE, OÙ LE BONHEUR DE CHACUN EST FAVORISÉ. CETTE ESQUISSE DE SOCIÉTÉ IDÉALE IMPLIQUE DE RÉINVENTER NOS SYSTÈMES ET NOS ORGANISATIONS, DE REPENSER NOTRE FAÇON DE TRAVAILLER ET DE CONSOMMER, D'IMAGINER DE NOUVEAUX MODES DE VIVRE ENSEMBLE.

Nantes, un territoire aux valeurs égalitaires et solidaires affirmées

Héritier d'une longue tradition sociale, syndicale et mutualiste, le territoire nantais porte haut les valeurs d'égalité et de solidarité. Cette volonté s'illustre par des engagements forts en faveur de l'égalité femmes-hommes, l'accessible universelle, la lutte contre les discriminations, la précarité et l'isolement. Pionnier dans la promotion de la RSE, il favorise un développement économique responsable, qui place la justice sociale et le respect de l'environnement au cœur de sa stratégie. La part croissante de l'économie sociale et solidaire et l'importance accordée à l'économie circulaire en témoignent. Tourné vers les coopérations, le territoire accorde une large place à la concertation et la co-construction dans la mise en œuvre de ses politiques publiques.

Nantes Université : le partage des connaissances érigé en valeur

Acteur de cet écosystème propice aux transitions, Nantes Université fait du partage des connaissances un axe fort de sa stratégie, à travers la démarche d'université ouverte. Pour Carine Bernault, présidente de Nantes Université, « cette notion renvoie aux missions fondamentales de l'université : il s'agit de rendre les connaissances accessibles librement au plus grand nombre ». L'approche université ouverte concerne à la fois les ressources pédagogiques (éducation ouverte), les publications scientifiques, les données de la recherche, l'innovation ou la culture scientifique et technique (sciences ouvertes) jusqu'au fonctionnement de l'université (gouvernement ouvert).

L'engagement de Nantes Université pour les transitions sociétales s'illustre par ailleurs par son classement à la 40^e place mondiale (et 2^e place nationale)* pour l'objectif « éducation de qualité » dans le Times Higher Education Impact Rankings. Ce palmarès international mesure l'implication des universités dans la réalisation des 17 objectifs de développement durable (ODD) fixés par l'Organisation des Nations Unies (ONU). Avec un score de 78,2/100, Nantes Université démontre ainsi ses efforts pour permettre l'accès de tous à une éducation de qualité et promouvoir les possibilités d'apprentissage tout au long de la vie. L'établissement se hisse par ailleurs au 1^{er} rang des établissements français (et 56^e mondial)* sur l'objectif Faim « zéro », preuve de son implication pour assurer la sécurité alimentaire, améliorer la nutrition et promouvoir l'agriculture durable. L'ambition de Nantes Université dans les transitions sociétales s'incarne dans ses formations, ses travaux de recherche et d'innovation, mais aussi dans son fonctionnement et son organisation, avec des plans d'action sur l'égalité femmes-hommes, l'inclusion, le numérique responsable, l'immobilier durable ou encore la démocratie universitaire.

La recherche universitaire au service des transitions sociétales

Nantes Université participe à la recherche sur les sujets sociétaux au travers des grandes disciplines académiques regroupées au sein de la filière Sciences humaines et sociales : histoire, géographie, philosophie, lettres, linguistique, psychologie, sociologie, économie, sciences de gestion, droit, et sciences de l'éducation. Ces spécialités réunissent 16 laboratoires et plus de 500 enseignants-chercheurs, qui mènent des travaux dans des domaines aussi variés que la finance, les ressources humaines, l'urbanisme, ou encore les services à la personne.

Par les projets qu'elle soutient, la Fondation Nantes Université contribue ainsi à inventer de nouveaux modèles de société et d'organisation, tournés vers un avenir plus juste, durable et équilibré pour les générations présentes et futures. •

* chiffres 2023

LA FONDATION NANTES UNIVERSITÉ EN PRISE DIRECTE AVEC LES MUTATIONS SOCIÉTALES EN COURS : LOGEMENT, TRAVAIL, FINANCE



Des enjeux sociaux et urbains évidents

La première phase de cette étude, menée au premier semestre 2022, s'est concentrée sur la ville de Saint-Nazaire, interrogeant à la fois les jeunes et les acteurs du logement. Les résultats soulignent des disparités importantes entre les jeunes, avec une quête commune d'autonomie face à une pénurie de logements.

Des aspirations et des contraintes variées

Les aspirations des jeunes en matière de logement sont variées, allant de la demande d'un parc réservé spécifiquement aux jeunes à des stratégies de cohabitation et de personnalisation de l'espace. Cependant, ces aspirations se heurtent à des contraintes telles que le manque de logements adaptés ou à des conditions d'accès rigides imposées par les propriétaires.

Adaptation des acteurs du logement

Cette situation met en lumière une double concurrence, à la fois intergénérationnelle et intra-générationnelle, pour l'accès au logement. De plus, les jeunes sont confrontés à des temporalités courtes, souvent en décalage avec les mécanismes traditionnels d'accès au logement. Les acteurs du logement, tant publics que privés, doivent s'adapter à ces nouveaux défis en repensant l'offre de logement et en explorant des solutions innovantes.

Vers un avenir du logement plus inclusif

Cette étude offre un panorama détaillé de la situation actuelle du logement des jeunes en Loire-Atlantique et met en lumière les défis à relever pour garantir un accès équitable au logement dans la région. Elle ouvre également la voie à de nouvelles collaborations et à des initiatives novatrices pour répondre aux besoins évolutifs des jeunes en matière de logement.

➤ **Plus d'information :**
<https://fondation.univ-nantes.fr/le-logement-et-les-jeunes>



FOCUS JEUNES

Une étude sur le logement pour comprendre leur réalité

DANS LE CONTEXTE ACTUEL DE FORTES TENSIONS SUR LE LOGEMENT DES JEUNES, NOTAMMENT SUR LE LITTORAL, UNE ÉTUDE INÉDITE AUTOUR DE PASCALE MOULÉVRIER, PROFESSEUR DE SOCIOLOGIE À NANTES UNIVERSITÉ, AUX CÔTÉS DE PARTENAIRES A ÉTÉ LANCÉE AUPRÈS DES JEUNES ÂGÉS DE 18 À 29 ANS. QU'ILS SOIENT ÉTUDIANTS, SALARIÉS, APPRENTIS, ALTERNANTS, VOLONTAIRES OU SANS ACTIVITÉ, L'OBJECTIF EST D'IDENTIFIER LES LEVIERS D'ACTION POUR AMÉLIORER LEUR HABITAT.

Interview croisée

Lise-Anne Le Hay, Directrice Générale Adjointe CISN Résidences Locatives et Charlotte de Surville, Secrétaire Générale de La Nantaise d'Habitations, répondent à nos questions.



Lise-Anne Le Hay,
Directrice Générale
Adjointe CISN
Résidences Locatives



Charlotte de Surville,
Secrétaire Générale,
La Nantaise d'Habitations

Pour commencer, Lise-Anne, pouvez-vous nous parler de ce qui vous a motivé à lancer cette étude sur le logement des jeunes en Loire-Atlantique ?

Lise-Anne Le Hay : En tant que bailleur social dans l'ouest de la Loire-Atlantique, nous avons été confrontés à une demande croissante de logements de la part des jeunes. Et nous sommes, depuis quelques années maintenant, interpellés par nos partenaires (communes, agglomérations, employeurs) qui nous font part d'une grande difficulté pour les jeunes, sur ce territoire à trouver un logement. Cette problématique de logement impacte directement le recrutement des entreprises et l'installation de jeunes étudiants ou actifs sur le territoire. Face à cette problématique, nous avons décidé d'initier cette étude pour mieux comprendre les besoins des jeunes et proposer des solutions adaptées. Il nous a semblé intéressant de compléter les choses avec un regard différent du nôtre : celui de chercheurs, d'étudiants, de sociologues, d'architectes.

Et pouvez-vous nous parler des principaux enseignements tirés de la première phase de l'étude ?

L-A. L.H. : La première phase de l'étude nous a permis de constater la diversité des jeunes et de leurs parcours. Nous avons identifié différents profils, des jeunes en apprentissage, en CDD, en CDI, mais aussi des jeunes en recherche d'emploi ou des étudiants. Cette diversité nous a confortés dans l'idée que les solutions de logement doivent être multiples et adaptées à chaque situation.

Charlotte, pourquoi La Nantaise d'Habitations a-t-elle décidé de s'impliquer dans la deuxième phase de cette étude ?

Charlotte de Surville : En tant que bailleur social implanté sur le territoire depuis plus de 100 ans, le logement des jeunes est une préoccupation majeure. Sur nos 14 000 logements, 1 000 sont destinés aux étudiants et aux jeunes actifs, et nous constatons une demande toujours plus forte dans ce domaine. Nos motivations sont multiples : tout d'abord le programme de recherche fait écho à notre engagement sur la question du logement des jeunes. Nous croyons fermement que fournir un logement de qualité à des prix abordables est essentiel pour retenir les jeunes dans notre région et favoriser leur insertion professionnelle. Notre objectif, c'est de leur offrir les meilleures conditions pour qu'ils puissent effectuer leurs études et démarrer leur vie active, et ainsi s'établir durablement sur le territoire. Ensuite, nous nous intéressons à un public jeune très large, comprenant des étudiants, des jeunes actifs et des jeunes en recherche d'emploi. Nous savons que ce public est complexe et en constante évolution, et nous souhaitons mieux comprendre ses besoins pour mieux y répondre. Enfin, nous sommes motivés par l'aspect innovant de cette étude, qui associe acteurs publics et privés dans une démarche de recherche exploratoire.

Lise-Anne, Charlotte, pouvez-vous nous détailler les solutions que vos entreprises mettent déjà en place pour répondre aux demandes et aux besoins divers des jeunes ?

L-A. L.H. : Bien sûr. Au sein du CISN, nous avons mis en place plusieurs initiatives. Nous proposons notamment des résidences jeunes actifs, des systèmes de colocation dans notre parc, ainsi que des solutions de cohabitation intergénérationnelle et solidaire. De plus, nous travaillons sur des baux courts spécifiquement dédiés aux jeunes de moins de 30 ans, afin de leur offrir des logements adaptés à leurs besoins de courte durée (stage, CDD) et à leur situation professionnelle.

C. de S. : De notre côté, nous avons développé une expertise dans le logement étudiant à travers notre marque «Loire Campus». Nous proposons à tarif social des logements meublés, à haut niveau de services et sécurisés pour offrir aux étudiants un cadre de vie confortable et propice à leurs études. En parallèle, nous mettons en place des actions sociales visant à accompagner les jeunes dans leur vie quotidienne, notamment sur les questions de santé et d'alimentation. Nous sommes convaincus que fournir un logement de qualité ne suffit pas, il est également important d'accompagner les jeunes dans d'autres aspects de leur vie pour favoriser leur bien-être et leur réussite.

Lise-Anne, Charlotte, quelles sont vos attentes pour cette deuxième phase de l'étude ?

L-A. L.H. : Pour cette deuxième phase, nous avons pour objectif d'élargir notre champ d'études à d'autres territoires, notamment pour couvrir toute la bande littorale de Loire-Atlantique. Nous souhaitons également élargir l'étude pour obtenir davantage de données et impliquer plus de partenaires, ce qui nous permettra d'enrichir nos analyses et de proposer des solutions plus complètes et adaptées. Cette phase représente également une opportunité de favoriser les échanges entre les différents partenaires impliqués, en créant un véritable lieu d'échange et de réflexion partenariale autour de la question du logement des jeunes.

C. de S. : Cette deuxième phase représente une opportunité de consolider nos connaissances sur les besoins spécifiques des jeunes. Nous espérons que cette étude nous permettra d'identifier des solutions concrètes et efficaces pour répondre à ces besoins, tout en tenant compte des particularités de chaque profil de jeune. De plus, nous souhaitons que cette phase nous offre l'occasion d'échanger et de partager nos expériences avec d'autres acteurs du secteur du logement, afin de mutualiser nos efforts et d'enrichir nos pratiques.



FOCUS

Mutations du travail avec la chaire le don au travail

ET SI DONNER (ET RECEVOIR) ÉTAIT AU CŒUR DU TRAVAIL ? QU'EST-CE QU'UN DON ? COMMENT PENSER LA QUESTION DU MANAGEMENT ET DE LA RECONNAISSANCE AU PRISME DU DON ? COMMENT LE DON PEUT IRRIGUER UNE CULTURE ORGANISATIONNELLE ET OUVRIR DE NOUVELLES PERSPECTIVES ? QUEL LIEN Y A-T-IL ENTRE DIGITALISATION ET DON ? LA CULTURE DU DON PEUT-ELLE FAVORISER DES DÉMARCHES ÉCOLOGIQUES ?

De stimulantes questions auxquelles la chaire «Le don au travail» portée par Anouk Grévin, Maître de Conférences HDR en Management à Polytech Nantes, apporte des réponses éclairantes depuis 2019. Les modèles d'organisation des entreprises évoluent dans un monde de plus en plus incertain. Les entreprises doivent se réinterroger et affronter de nouveaux enjeux :

- Évolutions technologiques
- Transitions environnementales
- Mutations du travail
- Enjeux sociétaux

L'enjeu des recherches sur le don au travail est d'analyser la dynamique des relations sociales dans le fonctionnement des organisations et leurs impacts.

"Le don est un phénomène social présent depuis la nuit des temps qui permet de faire société et de construire la confiance. C'est le moteur de la performance des entreprises."

Anouk Grévin

ZOOM SUR LA CHAIRE GESTION DE PATRIMOINE

Finance : l'influence des résultats extra-financiers sur la performance financière des fonds d'investissement

par Sandrine Vincelot-Guiet, Responsable ESG (Environnement Social et Gouvernance) chez VEGA Investment Managers, partenaire de la Chaire

"Notre activité de société de gestion consiste notamment à concevoir et gérer des produits financiers qui sont vendus à des clients particuliers par l'intermédiaire des Caisses d'Épargne. Si nous avons choisi de soutenir les travaux de Dajana Jata, doctorante au sein de l'IAE de Nantes, c'est parce qu'elle s'intéresse au sujet de la finance responsable et à l'impact des critères extra financiers sur la performance des fonds.

Ses travaux ont déjà été récompensés lors la dernière conférence de l'Association Française de Finance qui lui a remis le prix du meilleur papier en finance durable. Plus largement, ses recherches feront l'objet d'une thèse sur le thème «Essays in corporate social responsibility & investment» qu'elle soutiendra fin 2024.

Atelier de travail autour des mécanismes du don



BILAN DE LA PHASE 1 DE LA CHAIRE LE DON AU TRAVAIL 2019-2023

RECHERCHE :

- 3 séminaires et journées d'étude organisés
- 6 publications scientifiques
- 2 ouvrages publiés

OUTILS OPÉRATIONNELS :

- 8 ateliers « Parlons don » organisés ;
- 35 fiches « Parlons don » co-produites par les chercheurs et les entreprises
- 3 outils de management
- 2 jeux sérieux

DIFFUSION :

- 1200 ingénieurs de Polytech Nantes formés aux thématiques du don au travail
- une vingtaine d'enseignants et intervenants professionnels formés à l'enseignement du don au travail
- 7 conférences et interventions

La chaire le don au travail entame en 2024 sa seconde phase autour de deux axes de recherche : « les pratiques de dons dans les organisations : une enquête internationale » et « les réussites des transformations organisationnelles au prisme des dynamiques de don ».

PROJETS
TRANSITION
SOCIÉTALE

PROJETS
SANTÉ
GLOBALE

Soutenir la recherche nantaise pour vivre en bonne santé aujourd'hui et demain

#

Fertilité
Parentalité
Séniors
Activité physique

PROGRÈS MÉDICAL, ÉGALITÉ D'ACCÈS AUX SOINS, DONNÉES DE SANTÉ... LA SANTÉ FAIT FACE À DES ENJEUX MAJEURS DE SOCIÉTÉ. SUR LE TERRITOIRE NANTAIS, LA PRISE EN COMPTE DE CES DÉFIS S'ILLUSTRE PAR UNE RECHERCHE D'EXCELLENCE, UNE POLITIQUE DE SANTÉ VOLONTARISTE ET UNE SYNERGIE DES ACTEURS PUBLICS ET PRIVÉS. AU SEIN DE CET ÉCOSYSTÈME, NANTES UNIVERSITÉ CONTRIBUE À FAIRE DU TERRITOIRE LE FER DE LANCE DE LA SANTÉ DU FUTUR. LA FONDATION VOUS PERMET DE PARTICIPER À CETTE AVENTURE HUMAINE ET SCIENTIFIQUE EN SOUTENANT SES PROJETS.

Une approche globale de la santé

Depuis toujours, la recherche scientifique contribue à créer pour le plus grand nombre les conditions d'une bonne santé, cet « état complet de bien-être physique, mental et social qui ne consiste pas seulement en une absence de maladie ou d'infirmité », selon la définition de l'OMS. La santé s'envisage aujourd'hui selon une approche globale qui prend en compte les déterminants sociaux, économiques, environnementaux et culturels qui impactent la santé humaine. L'accès à une alimentation de qualité, les interactions sociales, la qualité de l'air ou la possibilité de pratiquer une activité physique sont autant de facteurs qui concourent à la santé de la population.

De nouveaux enjeux de santé

La pandémie de covid nous a rappelé que l'éradication des maladies restait au 21^e siècle une préoccupation majeure des politiques de santé publique. De nouveaux enjeux sont apparus en parallèle, aux frontières de la santé et des sujets de société, tels que l'égalité d'accès aux soins, le vieillissement

de la population ou la prise en compte de la santé psychique. En arrière-plan, la montée en puissance du numérique a accéléré l'évolution des pratiques médicales, tant du côté des soignants que des patients. Cette transformation numérique, qui soulève la question de l'utilisation appropriée des données, a ouvert la voie au secteur de la e-santé.

NANTES : SYNERGIE ENTRE POLITIQUE PUBLIQUE DE SANTÉ ET DYNAMISME DE LA FILIÈRE

Une politique de santé publique engagée

Membre du Réseau français des Villes santé de l'OMS, labellisée « Ville active du Programme national nutrition santé (PNNS) », Nantes affiche une politique de santé publique engagée qui vise à réduire les inégalités sociales, territoriales et environnementales en santé.

Ouverte à l'expérimentation, l'approche nantaise favorise l'émergence de solutions innovantes dans toutes les composantes de la vie quotidienne (alimentation, interactions sociales, activité physique, mobilité active, environnement, habitat, espace public, travail...) au service d'une meilleure santé pour tous.

La santé à Nantes : une filière d'excellence

En parallèle de cette approche globale de la santé portée par les acteurs publics, le territoire se distingue par l'excellence de la filière, grâce à une recherche académique de pointe et à un écosystème dynamique de laboratoires, d'instituts technologiques, de formations et d'entreprises.

Leader européen de la recherche en biothérapies, Nantes s'impose comme un acteur de référence dans l'immunothérapie, la médecine régénérative, le bien-être et la nutrition ou encore la santé numérique. Le savoir-faire nantais en la matière a ainsi attiré des startups et entreprises de renom spécialisées dans la santé connectée, la télémédecine, la stimulation numérique, ou encore l'intelligence artificielle.

EN CHIFFRE

2000
chercheurs
et chercheuses
en santé à Nantes

12
laboratoires et
780 enseignants-chercheurs de
Nantes Université
impliqués dans
la santé du futur

Le futur quartier de la santé, emblématique des coopérations nantaises

À l'horizon 2027, un nouveau quartier de la santé prendra vie sur l'île de Nantes. Autour du futur CHU, plus gros chantier hospitalo-universitaire de France et socle du projet, se grefferont la nouvelle faculté de santé, des écoles paramédicales, un nouvel institut de recherche dédié à l'immuno-transplantation (l'IRS2020), ainsi qu'un lieu totem dédié à l'incubation d'entreprises et à la promotion de la filière.

Nantes Université est l'un des partenaires stratégiques de ce grand projet qui permettra de réunir sur un même lieu les activités de soins, de recherche, de formation, d'innovation et de développement économique dédiés à la santé. Le campus rassemblera plus de 7000 étudiants et 500 personnels et enseignants autour de trois pôles : enseignement, mise en pratique et vie étudiante.

Pour Carine Bernault, présidente de Nantes Université, "l'émergence du futur quartier de la santé à Nantes représente une formidable opportunité de croisements et d'émulation entre médecins, enseignants-chercheurs, étudiantes et étudiants, cheffes et chefs d'entreprise et investisseurs". Le quartier de la santé contribuera ainsi à positionner Nantes comme pôle d'excellence européen sur la santé du futur.

La santé du futur : un axe stratégique pour Nantes Université

Pas moins de douze laboratoires et 780 enseignants-chercheurs de Nantes Université consacrent leurs travaux de recherche et leurs expertises à la santé du futur. La renommée de Nantes Université dans ce domaine a été renforcée par la labellisation d'excellence I-Site NExT (Nantes Excellence Trajectory) en 2022. Le label I-Site (Initiatives Science Innovation Territoires Économie) vient en effet reconnaître la qualité du travail de recherche, de formation, et d'innovation mené par Nantes Université. Les fonds qui en découlent permettent de développer des projets sur l'ensemble de ces axes.

L'excellence scientifique du site nantais a été particulièrement remarquable dans les domaines des biothérapies innovantes, des thérapies liées à l'oncologie et la médecine nucléaire, et de la médecine de précision. Trois domaines d'innovation se distinguent parmi les expertises développées par Nantes Université : les outils de diagnostic précoce au service de la médecine prédictive, les nouvelles stratégies thérapeutiques et le domaine santé, nutrition, bien-être.

Mieux vivre aujourd'hui et demain grâce à la recherche nantaise

Santé du futur, santé globale, la Fondation Nantes Université vous donne ainsi l'opportunité de soutenir des projets qui portent aussi bien sur le bien grandir et le bien vieillir, l'égalité d'accès aux soins, la formation des soignants, l'utilisation des données en santé ou le progrès médical. •

LA FONDATION NANTES UNIVERSITÉ EN PRISE DIRECTE AVEC LES SUJETS D'ACTUALITÉ

"RÉARMEMENT DÉMOGRAPHIQUE"

Les connaissances sur la fertilité humaine au service des projets de parentalité

LA BAISSÉ DE LA NATALITÉ EN FRANCE, RÉCEMMENT MISE EN LUMIÈRE PAR LES CHIFFRES DE L'INSEE, EST SYMPTOMATIQUE D'UNE TENDANCE PRÉOCCUPANTE. EN EFFET, LE PAYS A ENREGISTRÉ MOINS DE 700 000 NAISSANCES EN 2023, UN SEUIL HISTORIQUEMENT BAS DEPUIS LA SECONDE GUERRE MONDIALE. CETTE RÉALITÉ, COUPLÉE À UNE DIMINUTION CONTINUE DEPUIS UNE DÉCENNIE ET UN TAUX DE FÉCONDITÉ DE 1,68 ENFANT PAR FEMME, SOULÈVE DES QUESTIONS CRUCIALES SUR LES DÉFIS DE LA PARENTALITÉ CONTEMPORAINE.

Malgré les diverses explications avancées, telles que l'impact de l'inflation ou la charge croissante pesant sur les femmes actives, un aspect moins médiatisé demeure : les difficultés rencontrées par de nombreux couples pour fonder une famille. Sur les 700 000 nouveau-nés de 2023, par exemple, 23 000 sont issus de techniques de procréation médicalement assistée (PMA), témoignant ainsi de l'importance croissante de ces procédures face à l'infertilité.



PROJETS
SANTÉ
GLOBALE

Entretien

Avec **Thomas Fréour**, Professeur à Nantes Université, chef du service de biologie de la reproduction au CHU de Nantes et **Laurent David**, Maître de conférences à Nantes Université, Responsable scientifique de la plateforme de cellules souches de Nantes

Pouvez-vous nous parler de votre quotidien au CHU de Nantes et nous dire quelques mots sur vos sujets de recherche ?

Thomas Fréour : Notre travail consiste à accompagner les couples dans leur parcours de PMA. Nous sommes confrontés à une réalité difficile où la médecine de la reproduction est souvent associée à l'échec, générant beaucoup de souffrance pour ceux qui aspirent à la parentalité. Malgré cela, nous sommes heureux de constater que la majorité des couples que nous suivons finissent par réussir à concevoir. Cependant, nous ne pouvons nous contenter de ces succès partiels. Le service que nous offrons à Nantes depuis plus de trente ans englobe diverses activités allant du diagnostic et du traitement de l'infertilité à des aspects plus complexes tels que le don de gamètes et la préservation de la fertilité.

Nous reconnaissons que notre prise en charge n'est pas optimale en raison du manque de connaissances dans ce domaine. C'est pourquoi nous avons besoin de soutien financier pour intensifier nos recherches et améliorer notre accompagnement des couples confrontés à l'infertilité.

A quoi servent ou serviront les fonds que vous sollicitez via la fondation ?

Laurent David : Nous avons besoin de fonds stables et flexibles pour soutenir nos projets de recherche sur l'embryon humain. En tant qu'équipe de recherche publique, nous dépendons principalement des financements publics. Les ressources complémentaires que nous collectons via la fondation nous permettent de maintenir un effort de recherche constant et de ne pas manquer d'opportunités cruciales. On a pu recruter une étudiante d'un excellent niveau et démarrer un projet avec un leader mondial de l'étude des protéines. Si on n'avait pas eu les fonds disponibles pour saisir l'opportunité immédiatement, on passait à côté du recrutement et du partenariat avec le leader mondial.

Pouvez-vous en dire plus sur les recherches que vous menez sur le développement embryonnaire ?

L. D. : Notre équipe se concentre sur l'étude du développement embryonnaire humain, en mettant particulièrement l'accent sur les phases critiques avant l'implantation embryonnaire. Nous explorons les mécanismes qui régissent la formation et la croissance de l'embryon, ainsi que les facteurs qui influencent son implantation réussie dans l'utérus maternel. Ces recherches sont cruciales car elles visent à identifier les obstacles potentiels à l'implantation et à développer des stratégies pour améliorer les taux de réussite des traitements de fertilité.

T. F. : Ce projet va en effet nous permettre de définir comment la compaction des cellules embryonnaires, qui est une étape incontournable du développement embryonnaire, au 3^{ème} jour, se déroule. Cette étape est un point de passage obligatoire pour les embryons, qui échoue dans 40% des cas. Comprendre les étapes précoces du développement embryonnaire est essentiel pour optimiser les techniques de PMA et réduire les taux d'échec.



PHILIPPE CABOT,
Directeur Régional
IBSA Pharma,
mécène des projets
de recherche

"Nous soutenons activement les recherches de Thomas Fréour et de Laurent David, notamment en couvrant les coûts de transport des embryons vers ou depuis d'autres centres en France ou en Europe. Ce projet revêt une importance particulière pour nous, en tant que laboratoire pharmaceutique, car il s'inscrit dans notre engagement en faveur de l'innovation, de la qualité, de la responsabilité et de l'accompagnement des professionnels de santé dans le domaine de la médecine de la reproduction. Bien que nous n'interférions pas dans leur travail, notre partenariat vise à accompagner et à soutenir leurs initiatives, contribuant ainsi à une cause commune de recherche et d'avancement dans le domaine de la fertilité. Chaque année, nous organisons par exemple une importante journée scientifique où des chercheurs comme Thomas Fréour viennent partager leur expérience et leurs avancées. Cette collaboration permet de donner de la visibilité à leurs travaux tout en offrant à nos équipes l'opportunité de se former sur des sujets d'actualité et de pointe en recherche médicale."

VIEILLIR À NANTES EN BONNE SANTÉ



Les défis de l'activité physique pour les seniors

EN 2020, LA FRANCE COMPTAIT PLUS DE 17 MILLIONS DE PERSONNES ÂGÉES DE PLUS DE 60 ANS. L'ARRIVÉE À DES ÂGES AVANCÉS, CONJUGUÉE À L'AUGMENTATION DE L'ESPÉRANCE DE VIE, ALIMENTE ET INTENSIFIE LES DISCUSSIONS PUBLIQUES SUR LA PRISE EN CHARGE DES PERSONNES ÂGÉES ET NOTAMMENT DANS LA MAÎTRISE DES DÉPENSES DE SANTÉ. AU CŒUR DE CES ENJEUX, L'ACTIVITÉ PHYSIQUE ET SPORTIVE (APS) EST UN INSTRUMENT POUR SE "MAINTENIR EN FORME". L'USAGE DES APS VISE AUSSI À ATTÉNUER LES EFFETS DES PATHOLOGIES LIÉES À LA VIEillesse TOUT EN PRÉSERVANT LES PERSONNES DE L'ISOLEMENT SOCIAL. POUR AIDER LA VILLE DE NANTES À LA PRISE DE DÉCISION, L'ÉTUDE S'INTÉRESSE AUX PRATIQUES D'ACTIVITÉS PHYSIQUES DES NANTAIS.ES DE PLUS DE 60 ANS DE MANIÈRE APPROFONDIE.

ZOOM SUR

Résultats de l'étude sur les activités physiques et sportives chez les "âgé.e.s" à Nantes

Avec Baptiste Viaud, enseignant-chercheur

Pouvez-vous nous expliquer en quoi consistait précisément cette étude sur les activités physiques pour les seniors à Nantes ?

Cette enquête, financée par la ville de Nantes, a duré un an et avait pour objectif de répondre à deux interrogations principales. Tout d'abord, nous souhaitions comprendre l'ampleur et la nature de l'offre d'activités physiques pour les personnes de plus de 60 ans à Nantes. Ensuite, nous cherchions à identifier les facteurs qui influent sur leur participation ou non à ces activités.

Qu'avez-vous découvert concernant l'offre d'activités physiques pour les seniors à Nantes ?

L'étude a révélé une offre sportive conséquente à Nantes pour les seniors, avec une prédominance d'activités axées sur la santé telles que la gymnastique douce, le yoga ou la marche. Cependant, cette offre qui attire en grande majorité les femmes ne convient pas à tous les seniors, laissant ainsi une partie de la population peu représentée dans l'offre sportive.

Comment décririez-vous les pratiques des seniors en matière d'activités physiques ?

Nous avons constaté une grande diversité dans les pratiques des seniors, reflétant les différents parcours de vie et contextes sociaux des individus. Par exemple, les hommes sont moins enclins que les femmes à participer aux activités axées sur la santé, préférant souvent des activités sportives plus compétitives telles que le football, le cyclisme ou la pétanque. De plus, les personnes les plus éloignées de la pratique physique sont souvent celles qui n'ont pas pris l'habitude dans leur vie de pratiquer du sport et qui cumulent distance sociale et géographique par rapport aux

équipements sportifs, ainsi que celles appartenant aux catégories sociales les moins favorisées.

Quels sont enjeux qui découlent de cette étude ?

Ces résultats soulèvent des enjeux cruciaux pour la politique publique en matière d'activité physique pour les seniors. Il est nécessaire de prendre en compte la diversité des pratiques et des attentes, ainsi que les facteurs sociaux qui influent sur l'engagement des individus dans ces activités. Il est également crucial de veiller à ce que l'offre sportive soit accessible à tous, en tenant compte des besoins spécifiques des différentes populations âgées. Finalement, cette étude met en lumière l'importance de repenser les politiques d'activité physique pour les seniors afin de les rendre plus inclusives et adaptées aux diversités des pratiques et des publics.

L'ÉCLAIRAGE DE BRUNO GILLET,
Chargé de mission Ville Amie
des Aînés - Ville de Nantes

"Cette étude s'inscrit dans un programme de l'Organisation Mondiale de la Santé baptisé « Ville amie des aînés » auquel la Ville de Nantes adhère depuis 2017 pour proposer un territoire le plus inclusif possible aux aînés, notamment sur les volets de la santé et des activités sportives. Nous avons donc commandé, avec la Direction des sports, cette étude aux chercheurs de Nantes Université dans le but de mieux comprendre les raisons qui amènent les seniors à pratiquer ou non une activité physique et sportive. Notre objectif est de permettre à un maximum de personnes vieillissantes de pratiquer des activités qui ont des vertus sur leur état de santé physique et mentale, sur l'entretien du lien social et la lutte contre l'isolement."

Partager ses données de santé pour être mieux soigné : zoom sur le projet Big data en santé

Pierre-Antoine Gourraud est professeur des universités et praticien hospitalier en biologie cellulaire au CHU de Nantes. Il porte ce projet accompagné par la Fondation depuis 2016. Ses objectifs ? permettre de récolter et d'interroger de très grandes quantités de données grâce à l'intelligence artificielle dans le but de guérir plus efficacement les patients, et de prévenir l'apparition de certaines maladies. « Il s'agit de mettre en œuvre, grâce au numérique, une solidarité entre les patients qui passent par le partage des données : la soli-data-rité »
Pierre-Antoine Gourraud

Un traitement innovant pour les cancers du système nerveux : Fonds Cancers de l'enfant

Porté par Stéphane Birklié, Professeur en Immunologie et biothérapie à la Faculté de Pharmacie de Nantes Université et chercheur au centre de recherche en Cancérologie et Immunologie de Nantes-Angers, le Fonds Cancers de l'enfant a pour double objectif d'augmenter le taux de guérison notamment pour les cancers du système nerveux central et périphérique et de diminuer les séquelles chez l'enfant grâce à un traitement ciblé.

Quand les futurs chirurgiens formés à Nantes Université s'exercent à pratiquer dans les conditions de simulation proches du réel : Fonds École de Chirurgie

Le fonds consacré à l'École de chirurgie et de pratiques interventionnelles de Nantes est en place depuis 2016 et répond aux besoins des internes en médecine de perfectionner leur pratique en chirurgie avant de s'occuper de « vrais patients ». Grâce à divers partenariats industriels et actions de mécénat en nature permettant de disposer d'outils à la pointe des technologies, le parcours d'apprentissage des futurs chirurgiens et médecins interventionnels est plus rapide et qualitatif. Jérôme Rigaud, Professeur des Universités, Directeur de l'École de Chirurgie et Praticien hospitalier Urologue au CHU de Nantes en est le porteur de projet.



Soutenir une industrie durable, connectée aux enjeux sociétaux



Industrie
Robots
Commerce
Réalité virtuelle

COMPÉTITIVITÉ INTERNATIONALE, TRANSITION ÉCOLOGIQUE, NUMÉRISATION, COMPÉTENCES, APPROVISIONNEMENT... L'INDUSTRIE EST VOUÉE À SE RÉINVENTER POUR FAIRE FACE À CES NOMBREUX DÉFIS. AU SEIN D'UN TERRITOIRE MOBILISÉ POUR UNE INDUSTRIE DURABLE ET COMPÉTITIVE, NANTES UNIVERSITÉ EST AUX PREMIERS RANGS DE LA RECHERCHE DANS L'INDUSTRIE DU FUTUR.

Vers une industrie plus compétitive, innovante et durable

Désignée comme une filière à part entière par le Conseil national de l'industrie, l'industrie du futur incarne la transformation des systèmes de production grâce aux avancées technologiques. Le secteur repose à la fois sur les procédés d'automatisation et de robotisation, de connectivité des machines et des équipements, d'exploitation des données, de fabrication additive ou encore de réalité virtuelle et augmentée. L'objectif ? Développer des solutions industrielles intelligentes au service d'une industrie plus innovante et compétitive, apte à répondre aux enjeux environnementaux et sociaux.

La métropole nantaise : un écosystème manufacturing au service d'une industrie innovante et décarbonée

Nourri par la présence d'acteurs historiques notamment dans l'aéronautique, la construction navale, l'industrie maritime et plus récemment les énergies marines renouvelables, le territoire de Nantes Saint-Nazaire bénéficie d'un riche écosystème industriel.

Ces secteurs phares ont donné lieu au développement de compétences transverses dans les matériaux composites, la robotique, la mécatronique, le soudage ou encore l'intelligence artificielle.

La collaboration des acteurs au service de l'usine du futur

Avec le soutien des acteurs publics, la transition vers l'industrie du futur sur le territoire est accélérée grâce à la collaboration active entre acteurs académiques, instituts de recherche et entreprises. Vitrine de l'excellence industrielle locale sur les technologies avancées de production, le Pôle Industriel d'Innovation Jules Verne (PIIJV), créé au sud de l'agglomération, a vocation à devenir un véritable campus de recherche, de formation et d'innovation. Il accueillera d'ici 2030 près de 15 000 emplois industriels, 1 500 emplois de recherche et 3 000 étudiants. L'Institut de Recherche Technologique (IRT) Jules Verne en est l'un des piliers. Ce centre de recherche industriel mutualisé s'est imposé depuis sa création en 2012 comme un acteur de premier plan dans l'industrie du futur. Aujourd'hui membre de Nantes Université, il met en œuvre des solutions innovantes qui accompagnent les acteurs industriels dans la prise en compte des enjeux de transition énergétique, écologique, numérique et sociale.

EN CHIFFRE

620
enseignants-chercheurs

15
plateformes

+ de 100
équipements

L'excellence de Nantes Université dans l'industrie du futur soulignée par la labellisation I-site

A Nantes Université, la recherche académique sur l'industrie du futur porte à la fois sur les technologies avancées de production, la digitalisation de l'entreprise, les performances de l'organisation industrielle, l'industrie décarbonée et la place de l'humain dans l'industrie. Plus de 600 enseignants-chercheurs y développent des compétences sur des sujets aussi variés que la robotique, la fabrication additive,

les nouveaux matériaux et procédés d'assemblage, la chimie verte, ou encore l'IA et la valorisation des données. L'expertise de Nantes Université dans l'industrie du futur, notamment sur les technologies avancées de production et l'ingénierie océanique, a été soulignée par la labellisation I-Site (Initiatives Science Innovation Territoires Économie) pour le projet Nantes Excellence Trajectory (NEXT). En devenant partenaire de la Fondation Nantes Université, vous contribuez ainsi au développement d'une industrie d'excellence, innovante et durable. •

LA FONDATION NANTES UNIVERSITÉ EN PRISE DIRECTE AVEC LES SUJETS D'ACTUALITÉ

PREMIÈRE MONDIALE

Des maisons imprimées en 3D pour Mayotte

L'HISTOIRE COMMENCE EN 2018 ALORS QU'UNE PREMIÈRE MONDIALE VOIT LE JOUR À NANTES : UNE MAISON IMPRIMÉE EN 3D PAR UN ROBOT. BENOIT FURET, PROFESSEUR À L'IUT DE NANTES ET CHERCHEUR AU LABORATOIRE LS2N, NOUS DÉVOILE LES DÉTAILS DE CETTE PROUESSE TECHNOLOGIQUE ET DE SON ADAPTATION POTENTIELLE À MAYOTTE.

La Maison Ynova, fruit des travaux du laboratoire LS2N sur l'impression 3D XXL, a marqué l'histoire en tant que premier logement social certifié et habité au monde. Cette avancée a suscité un intérêt international et mené à la création d'une start-up ayant racheté les droits d'exploitation des brevets de Nantes Université.

Un intérêt pour résoudre la crise du logement à Mayotte

Le Ministère de l'Intérieur, via la Direction générale des Outre-Mer (DGOM), a, elle aussi examiné cette technologie pour pallier au manque de logements à Mayotte. Toutefois, les conditions d'habitation, culturelles et climatiques nécessitent des ajustements comme nous l'explique Benoit Furet, enseignant-chercheur à Nantes Université : "Il y a eu énormément d'échanges sur place avec les autorités de Mayotte, les constructeurs et des bailleurs sociaux pour comprendre leurs besoins spécifiques en termes de matériaux bien-sûr mais aussi en termes d'importations de matières premières ou encore de disponibilité de main d'œuvre. Cela nous a amené avec Elodie Paquet et Kevin Subra, enseignants-chercheurs avec lesquels je mène ces activités, à examiner des solutions alternatives".



Défis et adaptation des solutions imaginées

"Outre l'impression 3D de maisons, nous avons donc étudié et testé l'utilisation de matériaux polymères et plastiques recyclés, la fabrication de briques de terre compressées en remplacement du béton, ou encore d'une structure bois, bambou et terre. Ces 3 solutions ont fait l'objet de simulations virtuelles de quartiers menées avec des partenaires sur place". Il souligne l'importance de l'adaptation des technologies aux réalités locales : "Il ne suffit pas de proposer des concepts novateurs, mais de les intégrer dans un écosystème durable, impliquant la participation des travailleurs locaux et des financements adéquats."

Les prochaines étapes sont déterminantes pour valider la solution retenue

Les prochaines étapes donneront lieu à de nouveaux échanges avec la Direction générale des Outre-Mer (DGOM) pour la poursuite du projet. Ces maisons du futur promettent non seulement de résoudre la crise du logement dans ce département d'outre-mer, mais aussi de favoriser son développement économique et social.

SUPPLY CHAIN

Un fond d'excellence pour les métiers de la supply chain

AU SEIN DE LA FACULTÉ DES LANGUES ET CULTURES ÉTRANGÈRES, NANTES UNIVERSITÉ A RÉCEMMENT LANCÉ UN FONDS SUPPLY CHAIN, TRANSPORT ET LOGISTIQUE, VISANT À ACCOMPAGNER LES BESOINS PÉDAGOGIQUES ET DE FORMATION DÉCELÉS AUPRÈS DES ENTREPRISES VENDÉENNES SUR LE VOLET DU DÉVELOPPEMENT À L'INTERNATIONAL. GAËLLE FAUCHARD, ENSEIGNANTE-CHERCHEUSE À NANTES UNIVERSITÉ, ET PORTEUSE DU PROJET, NOUS PARTAGE SA VISION SUR LE LIEN ENTRE CETTE INITIATIVE ET LES BESOINS DU TERRAIN, LE RÔLE CRUCIAL DE LA FONDATION DANS SA CONCRÉTISATION, AINSI QUE L'IMPORTANCE DE CETTE COLLABORATION POUR RÉPONDRE AUX EXIGENCES DU MARCHÉ.

Une initiative répondant aux besoins économiques et sociaux locaux

Gaëlle Fauchard souligne l'importance de développer une offre de formation en alternance adaptée aux enjeux internationaux des entreprises, notamment en Vendée. Elle explique : "Nous avons une vocation spécifique sur ce territoire, d'accompagner les entreprises dans leur dynamique à l'international." Ce projet est né d'un dialogue étroit entre l'université et les acteurs du secteur, mettant en lumière les besoins en compétences spécialisées en commerce international. "Nantes Université déploie déjà des masters en formation initiale dans ces métiers du commerce et de la logistique internationale. Avec cette nouvelle voie en apprentissage, nous allons attirer des étudiants enclins à la mobilité géographique qui vont trouver une expertise technique fine, une expérience concrète et une autonomie financière grâce à un programme Master en alternance" se réjouit-elle et complète : "Cette option correspond pleinement aux besoins décelés sur le terrain auprès de fleurons de l'industrie ou de grands groupes implantés dans le département qui travaillent à la décarbonation de leur supply chain ou au déploiement de leur portefeuille clients".



PROJETS
INDUSTRIE
DU FUTUR

Signature Dachser



La Fondation Nantes Université : un partenaire clé

Le rôle de la Fondation Nantes Université dans la concrétisation de ce fonds est crucial. Gaëlle Fauchard souligne que la Fondation a facilité la collaboration entre l'université et les acteurs industriels.

"Elle nous a permis de réunir des acteurs industriels et des professionnels pour réfléchir à des solutions pédagogiques pertinentes et adaptées. La mise en place de ce fonds et le fait que les entreprises puissent abonder est une clé de réussite", précise-t-elle.

Une collaboration enrichissante et innovante

Au-delà de ce soutien financier, Gaëlle apprécie la collaboration étroite avec la Fondation pour son aspect innovant et enrichissant. "Nous avons monté le dossier ensemble", explique-t-elle. Cette co-création a permis de trouver avec les entreprises impliquées des solutions alignées avec les exigences du marché du travail. Grâce à cette collaboration fructueuse, les étudiants bénéficient d'une formation d'excellence, répondant aux besoins actuels et futurs de l'industrie de la supply chain, du transport et de la logistique. Ouverture des premières promos en septembre 2024 !

"La Fondation nous a permis de réunir des acteurs industriels et des professionnels pour réfléchir à des solutions pédagogiques pertinentes et adaptées. La mise en place de ce fonds et le fait que les entreprises puissent abonder est une clé de réussite"

Gaëlle Fauchard

L'INTERVIEW

De la recherche sur la diffusion durable des contenus vidéos à la médecine du futur



Patrick Le Callet
Professeur au LS2N,
Polytech Nantes et à
l'Institut Universitaire
de France

DANS CET ENTRETIEN AVEC PATRICK LE CALLET, PROFESSEUR AU LS2N, POLYTECH NANTES, DÉCOUVREZ COMMENT LES TRAVAUX SUR L'ÉVALUATION DE LA QUALITÉ VISUELLE DES MÉDIAS NUMÉRIQUES S'ÉTENDENT DÉSORMAIS À LA MÉDECINE, OFFRANT DES SOLUTIONS PROMETTEUSES POUR AMÉLIORER LA VIE DES PATIENTS ATTEINTS DE BASSE VISION ; ET CECI GRÂCE À LA RÉALITÉ VIRTUELLE.

En préambule, pouvez-vous nous expliquer en quoi consiste vos travaux sur la diffusion durable et responsable de contenus vidéos ?

Patrick Le Callet : Depuis plusieurs années, nous nous intéressons notamment à l'évaluation automatique de la qualité des vidéos, ainsi qu'à leur amélioration. Nous menons ces recherches avec des partenaires tels que Netflix, Youtube, Facebook (maintenant Meta). Notre objectif est de comprendre comment les utilisateurs perçoivent la qualité visuelle des vidéos qu'ils regardent et surtout d'imaginer comment nous pourrions optimiser cette qualité en tenant compte des contraintes technologiques et énergétiques.

Pourriez-vous nous en dire plus sur les défis techniques que cela représente ?

P. Le C. : C'est un domaine complexe car il implique de relier les facteurs technologiques (résolution, compression...) à la perception des utilisateurs. Il faut par exemple distinguer la qualité d'affichage en fonction de l'appareil sur lequel l'utilisateur regarde la vidéo (son téléphone, un écran de télévision, une tablette), et son mode de connexion (en wifi, en 5G) ou en l'ayant téléchargée préalablement. De plus, la perception de la qualité est subjective et peut varier d'un individu à l'autre. Notre défi est donc de développer des algorithmes capables de prédire de manière précise et fiable la qualité perçue par les utilisateurs, en s'appuyant sur des modèles de perception visuelle.

Vous avez également évoqué l'importance de réduire l'empreinte environnementale des médias numériques. Comment vos recherches contribuent-elle à cet objectif ?

P. Le C. : La diffusion de contenus vidéos en ligne a un impact significatif sur l'environnement. Nous travaillons bien sûr sur des techniques visant à réduire leur coût énergétique et leur empreinte carbone (passant notamment par le développement d'algorithmes de compression plus efficaces) mais aussi et surtout à la sensibilisation des utilisateurs ou encore par du « nudge » qui consiste à modifier les comportements grâce à des incitations discrètes.



En 2021, vos recherches ont été récompensées d'un Emmy Award, quelle a été la suite ?

P. Le C. : Cet Emmy Award était une première pour un universitaire n'exerçant pas aux États-Unis. Cette consécration, que j'ai d'abord vécue comme une surprise, m'a permis de prendre conscience de la valeur de mes travaux. Elle m'a invité à penser la suite de ma carrière en termes d'impact et d'intérêt général. Après la qualité d'expérience des usagers, mes recherches se portent au service de la qualité de vie des patients. Avec mon équipe, je me suis intéressé à un projet médical en lien avec le service d'ophtalmologie du Centre hospitalier universitaire de Nantes. Et depuis 2023, je suis titulaire de la chaire fondamentale sur le traitement du signal et des images à l'Institut Universitaire de France.

Sur ce sujet médical précisément, quelles sont les perspectives ?

P. Le C. : Nos travaux cherchent à surmonter un obstacle majeur dans l'adoption de nouvelles biothérapies pour la basse vision, à savoir le manque d'outils de mesure de la vision fonctionnelle. Je précise que la vision fonctionnelle est la capacité à utiliser la vue dans les activités quotidiennes comme naviguer ou cuisiner. Les tests doivent prouver que les thérapies ou programmes de rééducation améliorent réellement la qualité de vie des patients.

Et comment vos travaux pourraient solutionner ce problème ?

P. Le C. : Nous proposons d'utiliser la réalité virtuelle. Cette technologie peut recréer des situations réalistes et collecter des données sur l'attention et le comportement.

L'originalité du projet réside dans l'analyse des signaux de navigation et des interactions captées par la réalité virtuelle. Ces données seront traitées à l'aide de nouvelles méthodes statistiques de traitement du signal et d'apprentissage développées par l'équipe de recherche. Ces travaux permettront de suivre l'évolution des maladies et l'efficacité des traitements pour des affections comme le glaucome ou la DMLA. Les environnements de test seront conçus en collaboration avec des patients et des ophtalmologues pour répondre au mieux à leurs besoins. En parallèle, le projet vise à sensibiliser les aidants et l'entourage en leur faisant vivre l'expérience de la déficience visuelle grâce à la réalité virtuelle.

Quelle est la suite ?

P. Le C. : Pour continuer à avancer sur toutes ces recherches, nous avons besoin de trouver des mécènes, et heureusement la Fondation Nantes Université nous y aide.





Pour une citoyenneté pleine et active



SOCIÉTÉ
DÉMOCRATIE
CITOYENS
DIALOGUE

COMMENT FABRIQUE-T-ON UN CITOYEN ? COMMENT FAIRE DE TOUS DES CITOYENS À PART ENTIÈRE, SANS LAISSER PERSONNE DE CÔTÉ ? AU SEIN D'UN ÉCOSYSTÈME QUI EXPLORÉ DE NOUVEAUX MODES DE FAIRE ENSEMBLE, LA FONDATION NANTES UNIVERSITÉ CONTRIBUE, VIA SES PROJETS, À CE QUE CHACUN PRENNE SA PLACE DANS LA SOCIÉTÉ.

Dans notre société démocratique, le statut de citoyen nous permet de prendre part aux décisions qui impactent notre quotidien et dessinent notre avenir. Nous sommes toutefois inégaux dans notre capacité à nous saisir de ce droit. Loin d'être innée, la citoyenneté s'apprend et se construit tout au long de la vie.

L'éducation à la citoyenneté passe notamment par l'école, à travers un « parcours citoyen » qui aide l'élève à acquérir une conscience civique, un esprit critique et une culture de l'engagement. Sur fond de valeurs humanistes, d'ouverture d'esprit et d'altruisme, la citoyenneté invite à se sentir concerné par son avenir et celui des autres, à vouloir agir pour un monde meilleur.

Dans notre histoire récente, la citoyenneté s'est faite de plus en plus active. La participation citoyenne a pris une place grandissante dans les processus décisionnels. À côté des grands rendez-vous électoraux, les occasions d'associer les citoyens aux décisions politiques se multiplient, notamment à l'échelle des villes.

Le dialogue citoyen, composante de l'action locale nantaise

La ville et la métropole de Nantes illustrent parfaitement l'importance de la participation citoyenne dans l'élaboration des politiques publiques, à travers la démarche de dialogue citoyen. Formalisée dans un « pacte de citoyenneté métropolitaine », cette approche s'exprime aussi bien à travers un « Grand Débat » sur la fabrique de la ville que sur les multiples projets liés aux compétences de la collectivité.

Nantes Université : renforcer l'engagement citoyen pour nourrir le débat démocratique

Nantes Université s'inscrit pleinement dans cet écosystème qui explore de nouveaux modes de faire ensemble. Au sein d'une filière Sciences humaines et sociales riche de 16 laboratoires et 500 enseignants-chercheurs, la citoyenneté figure parmi les thématiques phares des pôles Humanités et Sociétés. Thème de recherche et d'enseignement, la question de la citoyenneté est aussi au cœur du fonctionnement de Nantes Université.

La démarche d'université ouverte, soutenue par l'Agence nationale pour la recherche (ANR) dans le cadre du programme ExcellencES, fait ainsi de la démocratie l'un des grands défis de Nantes Université. Celui-ci vise à renforcer l'engagement citoyen en réinventant les pratiques participatives au sein de la communauté de Nantes Université, afin de "nourrir le débat démocratique, éclairer les décisions et stimuler les consciences citoyennes."

Cette ambition passe par des initiatives innovantes pour encourager de nouvelles formes d'expression démocratiques. Ainsi, la conférence du développement durable, conçue comme une assemblée citoyenne, est constituée pour moitié d'étudiants tirés au sort. Via l'animation de débats et la mise en place de plateformes participatives, des consultations sont menées sur des sujets stratégiques comme le déploiement du projet Nantes Université ou la loi de programmation de la recherche. L'engagement des étudiants, à travers leur propre parcours de formation, mais aussi via des actions associatives, est par ailleurs encouragé.

Par les projets qu'elle soutient — développer l'esprit critique dès le plus jeune âge, faciliter les conditions matérielles et sociales qui permettent à de jeunes adultes autistes de se sentir pleinement citoyen, etc. — la Fondation Nantes Université contribue à la fois au développement d'une nouvelle génération de citoyens impliqués, mais aussi à la pleine citoyenneté des personnes les plus fragiles. •

LA FONDATION NANTES UNIVERSITÉ EN PRISE DIRECTE AVEC LES SUJETS D'ACTUALITÉ

AUTISME ET HABITAT

Accompagner les personnes autistes vers l'habitat inclusif

DEPUIS PLUSIEURS ANNÉES, PATRICE BOURDON, MAÎTRE DE CONFÉRENCES HDR EN SCIENCES DE L'ÉDUCATION À NANTES UNIVERSITÉ, S'EST ENGAGÉ DANS UN PROJET NOVATEUR VISANT À ACCOMPAGNER L'ACCÈS À UN HABITAT INCLUSIF POUR DES JEUNES ADULTES AUTISTES. SOLICITÉ IL Y A 4 ANS PAR PAR L'ASSOCIATION "LA RESIDENCE SOCIALE", PATRICE BOURDON ET UNE ÉQUIPE PLURIDISCIPLINAIRE DE 15 CHERCHEURS SE SONT PENCHÉS SUR CE SUJET. OBJECTIF : ACCOMPAGNER 8 JEUNES ADULTES AUTISTES VIVANT EN INSTITUTION SPÉCIALISÉE VERS UN MODE D'HABITAT INCLUSIF PARTAGÉ.



Patrice Bourdon,
Maître de conférences
HDR en Sciences
de l'Éducation
à Nantes Université

La réalité virtuelle comme outil d'accompagnement

Une partie importante du projet a été consacrée à l'utilisation de la réalité virtuelle en partenariat avec Polytech Nantes et Angers. En développant des capsules de réalité virtuelle liées à des situations courantes, comme par exemple faire ses courses au supermarché, cuisiner, les jeunes ont pu explorer leur futur environnement et se préparer aux changements. Ces outils ont également été utilisés pour imaginer avec l'école de Design Nantes Atlantique des espaces de vie adaptés avec des couleurs, une luminosité ou un aménagement adapté à l'hypersensorialité des jeunes autistes.

Un accompagnement différent de la part des éducateurs et une vision nouvelle pour les familles

Les travaux se sont aussi focalisés sur l'autonomie des jeunes autistes vivant dans des logements ouverts, par opposition aux institutions. Ces travaux examinent les libertés et les limites des jeunes dans leurs activités quotidiennes, telles que les achats, les visites à domicile et les interactions sociales, tout en assurant un environnement sécurisé. L'accent a été mis sur l'accompagnement des jeunes vers plus d'autonomie, notamment dans la préparation des repas, l'hygiène personnelle ou même sur la vie affective et sexuelle.

L'impact sur les familles est alors fort : compte tenu de l'état de santé de leur enfant et des troubles importants qu'ils ont, leurs parents ne s'étaient par exemple jamais imaginés pouvoir aller dîner ou déjeuner chez leur enfant. C'est une véritable avancée.

Des résultats encourageants qui laissent entrevoir plus d'autonomie

Les travaux réalisés ont montré des résultats encourageants. Les jeunes ont pu développer de nouvelles compétences et habiletés grâce à l'entraînement en réalité virtuelle. Une étape intermédiaire est désormais en cours puisque les 8 jeunes adultes autistes résident désormais dans une résidence semi-autonome en milieu urbain comprenant des logements et des espaces communs. Leur intégration dans un habitat inclusif et partagé est quant à lui envisagé début 2026.

Un transfert de compétences en cours pour pérenniser les travaux

Alors que le projet touche à sa fin, l'équipe se concentre sur le transfert des connaissances et des compétences. Des partenariats sont établis avec des associations et des institutions pour assurer la pérennité des actions entreprises et permettre à d'autres personnes autistes de bénéficier de ces avancées.

Grâce à ces approches innovantes comme la réalité virtuelle, ces jeunes peuvent envisager un avenir plus inclusif et épanouissant. Ce projet pionnier ouvre en effet la voie à une réflexion plus large sur la participation des personnes handicapées dans la société.

PHILOSOPHIE



"La pratique de la philosophie dès le plus jeune âge permet d'apprendre à s'écouter mutuellement, à exprimer ses pensées et à développer un esprit critique."

Olivier Blond-Rzewuski,
Formateur d'enseignants
et membre de la chaire

**La philosophie dès la petite enfance :
une pratique utile à la société**

"La pratique de la philosophie dès le plus jeune âge permet d'apprendre à s'écouter mutuellement, à exprimer ses pensées et à développer un esprit critique". Selon l'équipe de la Chaire UNESCO, la philosophie précoce pourrait ainsi contribuer à une société moins violente, favoriser l'acceptation des différences ethniques et du handicap, ainsi que développer un meilleur discernement pour contrer les fausses informations et les préjugés.

**Un impératif : faire la promotion
de la philosophie pour les enfants
et diffuser les pratiques**

"Notre équipe est réunie autour d'Edwige Chirouter, titulaire de la Chaire UNESCO et Professeure des Universités en Philosophie et Sciences de l'Éducation à Nantes. Et notre ambition commune est de promouvoir ces pratiques précoces de la philosophie", précise Caroline Raffaely coordinatrice pour la chaire, avant d'expliquer : "Pour ça, nous avons besoin de former les enseignants, les formateurs, mais aussi d'adapter les pratiques aux jeunes et aux enfants avec des livres, des albums, des extraits de films. L'objectif est que ce soit plus ludique et davantage démocratisé. Nous voulons faire en sorte que ce ne soit pas réservé à une élite intellectuelle mais ouvert au plus grand nombre".

La production d'outils de formation tel qu'un Mooc constitue également une initiative-clé. Ces ressources en utilisation libre sont conçues pour aider les praticiens à mieux accompagner leurs élèves. De plus, la Chaire aspire à étendre l'enseignement de la philosophie au-delà du cadre scolaire, notamment dans les quartiers, les centres de loisirs et les bibliothèques.

En participant à des événements médiatiques et des colloques, tels que la Journée mondiale de la Philosophie à la Maison de l'UNESCO à Paris, la Chaire entend continuer à sensibiliser le public à l'importance de la philosophie dès le plus jeune âge.



ZOOM SUR...

**La Chaire UNESCO « Pratiques
de la philosophie avec les enfants »**

UNE CHAIRE PORTÉE PAR

• **Edwige Chirouter**
Professeure des Universités
en Philosophie et sciences de
l'Éducation - Nantes Université

PARRAINS DE LA CHAIRE

• **Michel Serres** (jusqu'en 2019)
Philosophe et historien
des sciences

• **Hartmut Rosa**
Sociologue, philosophe
allemand. Un des intellectuels
contemporain les plus influents

OBJECTIFS

• **Développer la pratique de la philosophie** auprès des enfants

• **Amplifier les actions de formation**, pour disposer d'un réseau de relais international

• **Produire et diffuser des outils numériques** dans les écoles et la cité

UN LABEL UNESCO
D'EXCELLENCE



• **L'UNESCO est une organisation fondée sur le partage des savoirs et de la connaissance.** Sa mission ? Contribuer à la paix et la sécurité.

• **900 chaires ont reçu le label UNESCO dans le monde.** Seulement 40 en France.

• **Le label UNESCO vise à faire progresser les connaissances sur une thématique prioritaire**, autour d'une équipe universitaire de premier plan sur son domaine de compétence.

PROJETS
CITOYENNETÉ

Et si on philosophait dès l'enfance ?

L'ÉDUCATION À LA PHILOSOPHIE DÈS LE PLUS JEUNE ÂGE EST-ELLE UNE PISTE À EXPLORER POUR FAVORISER LA PENSÉE CRITIQUE ET L'EMPATHIE CHEZ LES ENFANTS ? RÉPONSES AVEC L'ÉQUIPE DE LA CHAIRE UNESCO "PRATIQUES DE LA PHILOSOPHIE AVEC LES ENFANTS".

Tout d'abord, balayons une idée reçue : "Ce n'est pas à l'âge adulte ni au lycée que l'on commence à se poser des questions philosophiques mais bien avant ! Dès le plus jeune âge, les enfants se posent des questions telles que : Pourquoi on meurt ? Si je n'aime pas quelqu'un suis-je méchant ? Est-ce que c'est toujours mal de mentir ? Est-ce qu'on est obligé de grandir ? Et ce sont des questions philosophiques !" indique Olivier Blond-Rzewuski, formateur d'enseignants et membre de la chaire.

TECHNOLOGIE

L'IA et l'apprentissage avec la chaire UNESCO RELIA



LES DÉFIS LIÉS À L'ÉDUCATION À L'ÉCHELLE MONDIALE SONT IMMENSES : INÉGALITÉS SOCIALES ET ÉCONOMIQUES D'ACCÈS AU SAVOIR, UTILISATION CROISSANTE DE LA TECHNOLOGIE DANS L'ÉDUCATION, ENSEIGNANTS FAISANT FACE À DES BESOINS ÉDUCATIFS DE PLUS EN PLUS DIVERSIFIÉS...

La libre circulation des connaissances joue un rôle crucial dans ce contexte, notamment les Ressources Éducatives Libres (REL), qui constituent le poumon de l'Éducation Ouverte. L'adoption de l'Intelligence Artificielle peut jouer un rôle clé en améliorant la diffusion, la visibilité et l'acceptabilité des REL. Dans un monde où ces technologies sont déjà omniprésentes, se pose la question de la garantie de la formation pour tous. Les liens entre les Ressources Éducatives Libres et l'Intelligence Artificielle sont au cœur des préoccupations de la Chaire.

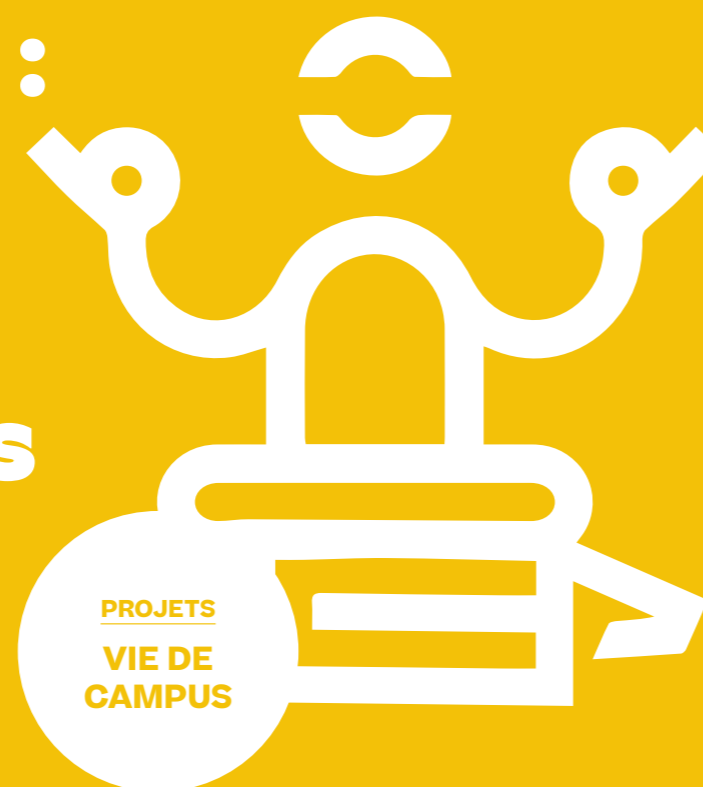
La Chaire Unesco RELIA, pour Ressources Éducatives Libres et Intelligence Artificielle, est un objet UNESCO, composé d'une équipe de sept personnes, qui œuvre pour le partage libre des ressources et du savoir. La Chaire Unesco RELIA travaille également sur le rôle de l'Intelligence Artificielle afin de contribuer à une meilleure diffusion, visibilité et acceptabilité de l'Éducation Ouverte et des REL. Elle intervient dans les champs de la recherche, la médiation, la valorisation, la production et la formation.

"La Chaire UNESCO se positionne au croisement des défis liés à l'accessibilité à l'éducation, à la promotion des ressources éducatives ouvertes, à la régulation de l'impact de l'IA dans l'éducation, et à la promotion de l'innovation dans ces domaines."

Colin de la Higuera,
Professeur des Universités
en Informatique à Nantes
Université et titulaire de
la Chaire Unesco RELIA



La Fondation : un levier crucial pour la solidarité sur le campus Nantes Université



ENORA LE JEUNE EST VICE-PRÉSIDENTE SOLIDARITÉS ET SANTÉ DE NANTES UNIVERSITÉ. TOUR D'HORIZON DES DIFFÉRENTS DISPOSITIFS MIS EN OEUVRE AU PROFIT DES ÉTUDIANTS.



CAMPUS
ÉTUDIANTS
HANDICAP
SOLIDARITÉ

Enjeux de la vie du campus : promouvoir l'inclusivité et la diversité

Interrogée sur les besoins de Nantes Université en lien avec la vie étudiante, Enora Le Jeune souligne l'importance de rendre les campus inclusifs, diversifiés et dynamiques afin de favoriser les échanges et la transmission de connaissances. Elle insiste sur le lien indissociable entre conditions de vie étudiantes favorables et réussites académiques.

Les actions de la fondation : un appui concret

Elle énumère plusieurs initiatives remarquables : "La Fondation a apporté un soutien significatif à plusieurs initiatives visant à améliorer les conditions de vie et d'études des étudiants."

Parmi ces actions, elle cite :

- **Le Pass Numérique** : ce dispositif constitue une aide financière précieuse, offrant aux étudiants boursiers jusqu'à 300 euros pour l'acquisition d'équipements numériques essentiels. Elle souligne l'importance de cet outil dans notre ère numérique où la possession d'un ordinateur est indispensable pour mener à bien les études.
- **Le soutien financier aux étudiants en situation de handicap** : pour elle, la Fondation a financé des heures pour les "tuteurs solidaires" qui jouent un rôle de proximité auprès de ceux qui en ont besoin. De plus, elle a contribué au financement de matériel adapté pour les étudiants en situation de handicap, leur offrant ainsi des conditions d'études optimales et inclusives.



Enora Le Jeune
Vice-Présidente
Solidarités et Santé
de Nantes Université

- **Lutte contre la précarité menstruelle** : Enora Le Jeune met en lumière une problématique souvent négligée : la précarité menstruelle des étudiantes et des étudiants transgenres. La Fondation a accompagné la mise en place de distributeurs de protections périodiques, garantissant aux étudiantes un accès gratuit à ces produits fondamentaux.
 - **Perspectives d'aide à la précarité alimentaire** : bien que cette action ne soit pas encore matérialisée, Enora Le Jeune souligne que la Fondation est à l'écoute de propositions pour soutenir la lutte contre la précarité alimentaire des étudiants.
- Elle résume : "Les actions soutenues par la Fondation en 2023 reflètent son engagement profond envers la réussite étudiante et la promotion de la solidarité sur le campus. En contribuant à des initiatives variées, allant de l'accès aux ressources numériques à la lutte contre la précarité menstruelle, la Fondation démontre sa capacité à adresser les défis concrets auxquels sont confrontés les étudiants, renforçant ainsi leur parcours académique et personnel".

Un partenariat financier nécessaire

Pour mener à bien tous ces projets, Enora Le Jeune rappelle le besoin de cofinancement et souligne le rôle crucial de la Fondation dans l'obtention de ressources complémentaires. Elle évoque un partenariat en cours avec des entreprises pour soutenir la stratégie Vie de Campus, illustrant ainsi la volonté d'assurer un soutien financier durable. Dans un contexte où les défis de la vie étudiante sont nombreux, la Fondation Nantes Université se positionne donc comme un acteur clé, catalysant l'action en faveur de la solidarité sur le campus. Avec un engagement sans faille et une vision tournée vers l'avenir, elle incarne l'espoir d'un environnement universitaire toujours plus inclusif et épanouissant. •

LA FONDATION NANTES UNIVERSITÉ EN PRISE DIRECTE AVEC LES SUJETS D'ACTUALITÉ



"Aujourd'hui, de plus en plus d'étudiants se tournent vers la création d'entreprise, attirés par l'indépendance, la recherche de sens et l'aspect novateur des start-ups."

Sylvère Brost,
Directeur du développement
Ouest Atlantique chez In EXTENSO

Passer des études à l'entrepreneuriat : c'est la mission de Pépite

Pépite est devenu un programme majeur dans la sensibilisation et l'accompagnement des étudiants de l'Université de Nantes vers l'entrepreneuriat. Sylvère Brost, Directeur du développement Ouest Atlantique chez In EXTENSO, impliqué dans le programme, souligne : "Pépite s'adresse aux étudiants à partir du bac, inscrits à l'université, en école privée ou publique de l'académie, sans limite d'âge. Il concerne aussi bien les étudiants que les docteurs et chercheurs. Nous intervenons pour aider ceux qui veulent aller plus loin et se projettent en tant que chef d'entreprise."

Partenariat avec In Extenso : un accompagnement sur mesure

Si l'année 2021 marque officiellement l'engagement d'In Extenso, le cabinet intervient en vérité depuis l'origine de Pépite pour offrir aux étudiants un soutien sur les volets stratégique et financier des projets. Sylvère Brost explique : "Notre équipe intervient principalement en proposant une méthode et un regard sur les études de marché à mener, sur l'intérêt des différentes formes ou statuts juridiques, sur les prévisionnels à établir et ou encore sur la modélisation financière de leur projet."

Sylvère se réjouit d'ailleurs d'avoir accompagné des personnes brillantes qui ont depuis créé leur entreprise et réussissent !

Une tendance grandissante : l'attrait de l'entrepreneuriat chez les étudiants

Selon Sylvère Brost, l'intérêt des étudiants pour l'entrepreneuriat est de plus en plus fort : "Aujourd'hui, de plus en plus d'étudiants se tournent vers la création d'entreprise, attirés par l'indépendance, la recherche de sens et l'aspect novateur des start-ups."

PROGRAMME PÉPITE

Accompagner les étudiants vers l'entrepreneuriat

DEPUIS 10 ANS, LE PROGRAMME PÉPITE ACCOMPAGNE ET SOUTIENT LES ÉTUDIANTS DANS LEUR DÉMARCHE ENTREPRENEURIALE. LE CABINET D'EXPERTISE COMPTABLE IN EXTENSO S'IMPLIQUE TRÈS CONCRÈTEMENT DANS CE PROGRAMME À TRAVERS DU MÉCÉNAT DE COMPÉTENCES ET PROPOSE AUX ÉTUDIANTS DES SÉANCES DE CONSEILS ET DE COACHING SUR LES VOLETS STRATÉGIQUES ET FINANCIERS. UNE BELLE FAÇON D'ENCOURAGER UNE NOUVELLE GÉNÉRATION D'ENTREPRENEURS À CONCRÉTISER SES IDÉES.

PROJETS
VIE DE
CAMPUS

HANDICAP



PLUS D'INFOS

Retrouvez et suivez les actualités de Nantes Université sur LinkedIn



Nantes Université
Fondation Nantes université



Mission Relais Handicap de Nantes Université

CONNAISSEZ-VOUS LA MISSION RELAIS HANDICAP DE NANTES UNIVERSITÉ ? C'EST UN SERVICE D'ACCUEIL ET D'ACCOMPAGNEMENT ESSENTIEL, DÉDIÉ AUX ÉTUDIANTS EN SITUATION DE HANDICAP OU PRÉSENTANT UN TROUBLE DE SANTÉ.

- **Prise en compte des besoins particuliers des étudiants** en situation de handicap
- **Conseil et aide dans tous les domaines de la vie étudiante :** orientation, logement, transport, restauration, ressources pédagogiques, loisirs et activités du quotidien
- **Dispositifs variés et essentiels :** prêts de matériel spécifique, aide humaine étudiante, aide à la communication, disposition particulière lors des examens, récupération de notes de cours...

Fortes des dons collectés auprès de sa communauté engagée de mécènes, la Fondation Nantes Université accompagne Nantes Université dans son engagement pour une politique d'inclusion forte et d'amélioration de la participation citoyenne des étudiants en situation de handicap.

Grâce aux dons collectés, la Mission Relais Handicap dispose de moyens pour faciliter l'accès au contenu des cours grâce au recrutement de tuteurs Etudiants solidaires et financer des aides à la communication dédiées aux étudiants présentant une surdité.

↘ <https://www.univ-nantes.fr/vie-de-campus/accompagnement-du-handicap>

SOLIDARITÉ

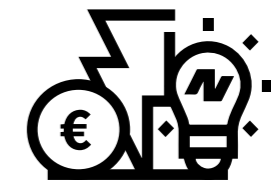
Les autres dispositifs Solidarité Étudiante de Nantes Université soutenus par la Fondation



LES ÉPICERIES SOLIDAIRES

À l'image de la Ma'Yonnaise Epicerie située sur le campus de la Roche sur Yon. Lieu ouvert à toutes et tous, cette épicerie est pilotée par une association étudiante et du personnel de Nantes Université avec pour objectifs : la lutte contre le gaspillage, la diminution de la précarité étudiante, la sensibilisation à l'éco-gestion alimentaire, le tout dans un lieu chaleureux d'échanges et de solidarité.

↘ *Ma'Yonnaise Epicerie*
Pôle Universitaire de la Courtaisière,
rue Hubert Cailler 85000 La Roche-sur-Yon
epiceriesolidaire.larochesuryon@gmail.com



LE PASS ÉNERGIE

Le pass permet d'aider les étudiants en situation de précarité dans le paiement de leur facture d'énergie.

↘ <https://www.univ-nantes.fr/vie-de-campus/aides-sociales-financieres/cheque-energie-nantes-universite-vous-aide-a-payer-vos-factures-delectricite-gaz>



LES BIBLIOTHÈQUES D'OBJETS DES BIBLIOTHÈQUES DE NANTES UNIVERSITÉ

Un service gratuit de prêt d'objets pour favoriser le réemploi.

↘ <https://bu.univ-nantes.fr/accueil/nouveau-service-de-pret-dobjets-a-la-bu-sciences>

L'ÉQUIPE DE LA FONDATION

Une équipe engagée pour la formation, la recherche, et l'innovation



Karine Tréguer
Directrice



Marie Laveille
Assistante de gestion
et développement



Sarah Ricci
Responsable
développement

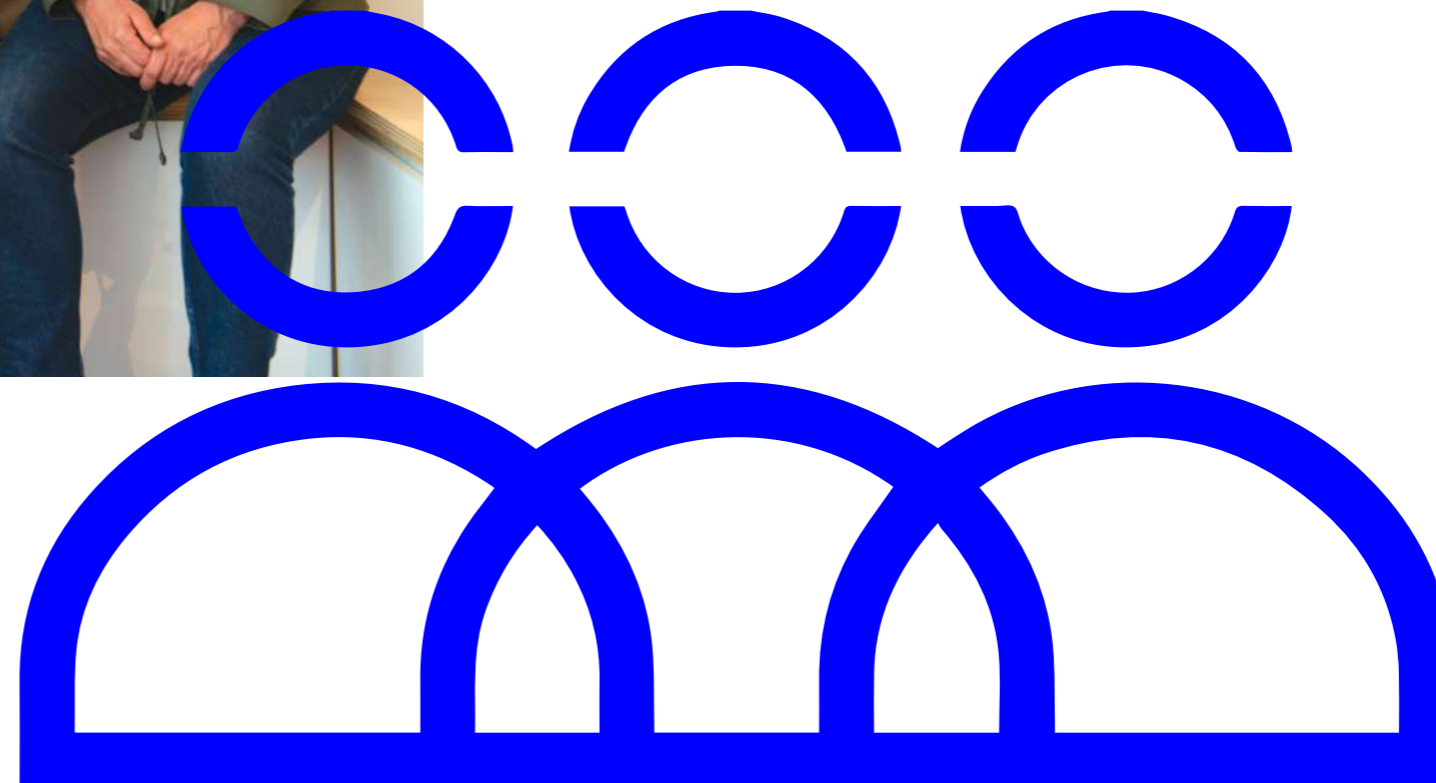


Frédérique Pinson
Responsable projets



Élodie Leleu
Chargée de marketing
et communication

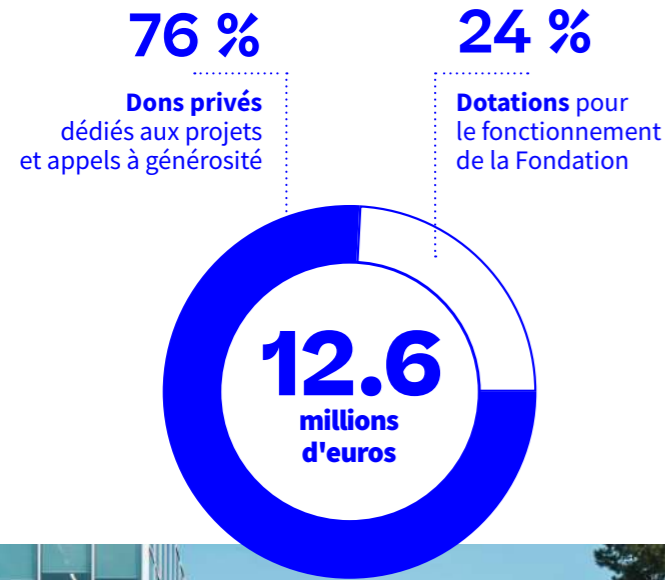
L'équipe de la Fondation Nantes Université



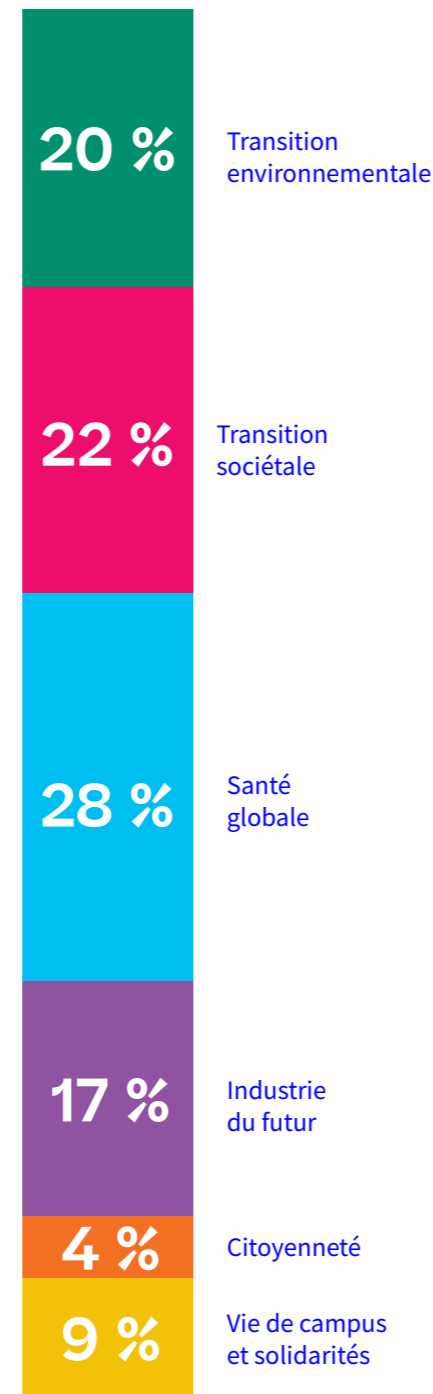
CHIFFRES-CLÉS

Données cumulées sur les années 2011/2023

Répartition des dons, dotations et subventions 2011-2023



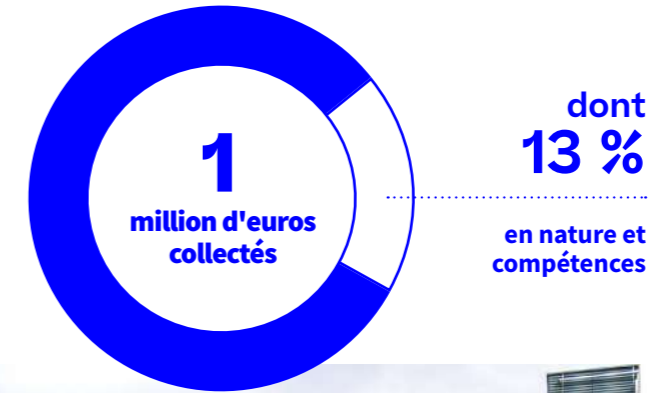
Répartition de la collecte par grandes thématiques (montants collectés)



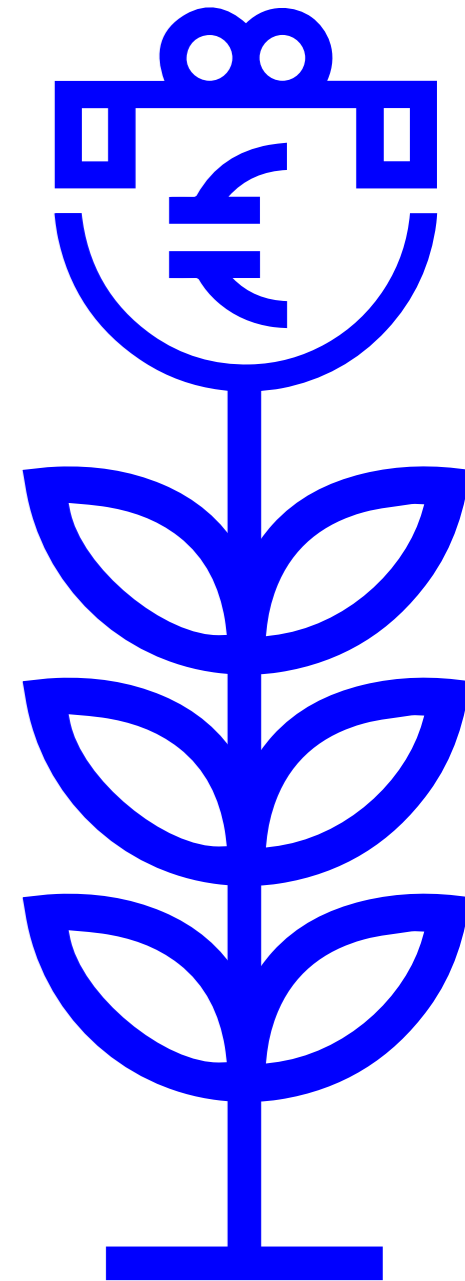
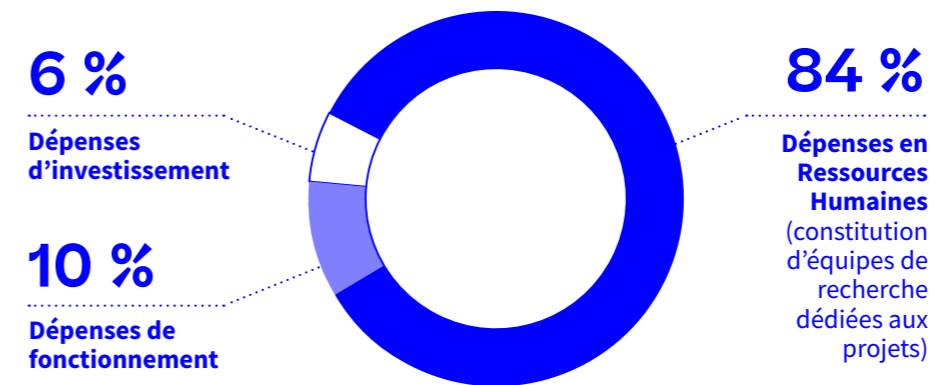
CHIFFRES-CLÉS

Zoom sur la collecte 2023

Montant de la collecte 2023



Répartition de l'emploi des financements sur les projets



Projets actifs par thématique en 2023



Transition environnementale

- Chaire Maritime
- Projets ODYSÉVEU et ODYSÉLES



Transition sociétale

- Chaire Gestion de Patrimoine
- Chaire Le don au travail
- Projet Le logement et les jeunes en Loire-Atlantique



Santé Globale

- Bourse Dreamer – Médecine régénérative
- Fonds Big Data en santé
- Fonds Cancers de l'enfant
- Fonds École de Chirurgie
- Fonds Fertilité et Parentalité
- Fonds Laboratoire Phy-Os
- Fonds Sclérose en Plaques - CR2TI
- Fonds Thérapie Génique
- Projet Étude cellules dendritiques tolérogènes
- Projet Multi-omique intégrative dans la transplantation rénale
- Projet Pratique de la socio-esthétique
- Projet Thèse "Néphrogénomique : L'insuffisance rénale chronique chez l'enfant"



Industrie du futur

- Fonds Supply Chain, Transport et Logistique
- Projet Construction par impression 3D de logements à Mayotte
- Projet Diffusion durable des contenus vidéo



Citoyenneté

- Chaire UNESCO Pratiques de la Philosophie avec les enfants
- Chaire UNESCO Ressources Éducatives Libres et IA
- Projet Autisme et habitat inclusif



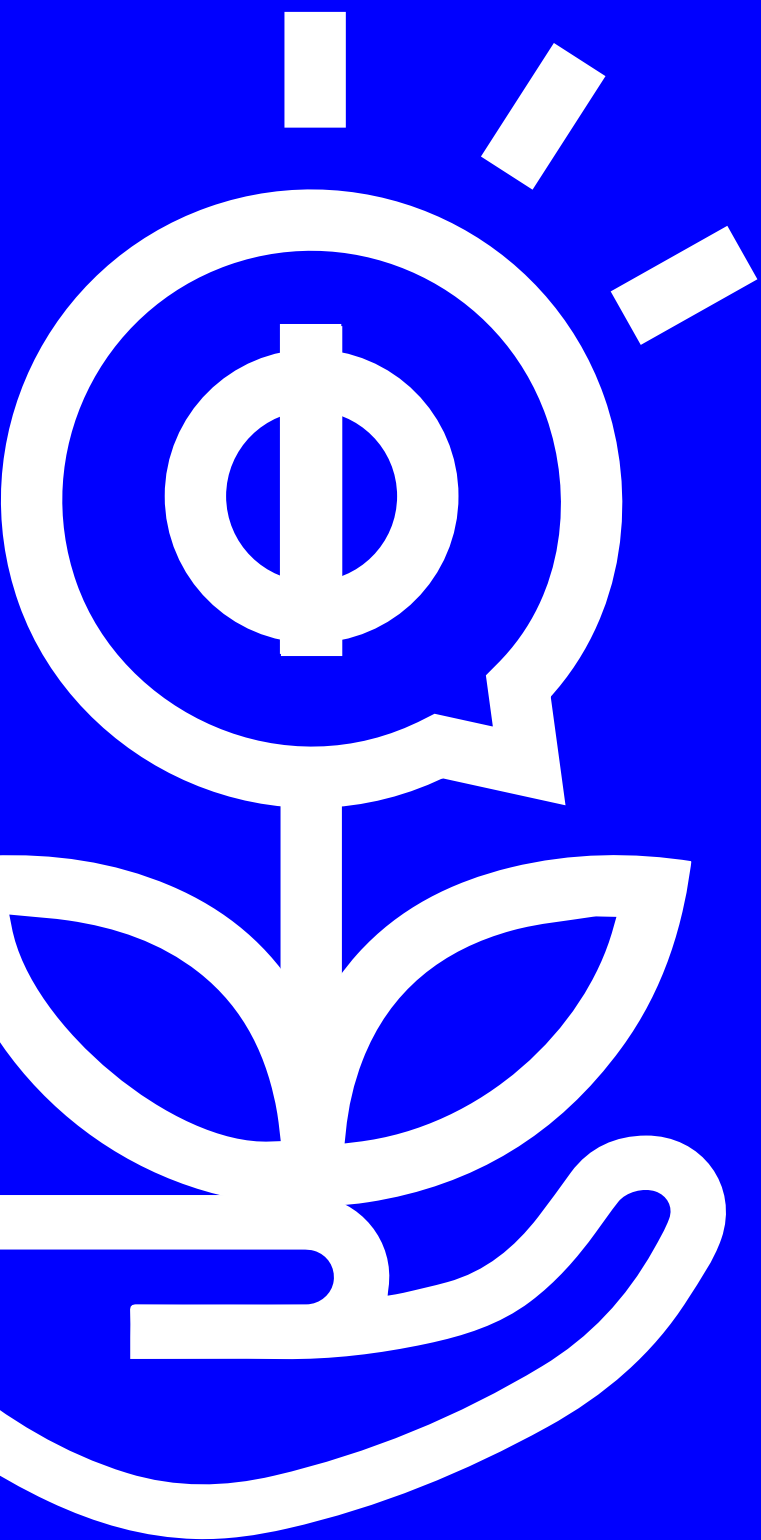
Vie de campus et bien-être étudiant

- Fonds Campagne Patrimoine
- Fonds Vie de Campus
- Fonds Tous solidaires
- Concours IGEM – Biologie de synthèse
- Mission Entrepreneuriat

Construisons ensemble les nouveaux projets...

Ensemble, déployons des projets qui apportent une expertise scientifique sur des problématiques définies avec les acteurs socio-économiques et les acteurs publics.





Merci aux mécènes qui ont accompagné les projets à impact positif de Nantes Université en 2023

AAIR LICHENS
ASSOCIATION LA RÉSIDENCE SOCIALE
ASSOCIATION NOTRE SCLÉROSE
ASSOCIATION SFNDT
BANQUE DES TERRITOIRES
BANQUE POPULAIRE GRAND OUEST
BOUYGUES BÂTIMENT GRAND OUEST
CAISSE D'ÉPARGNE BRETAGNE PAYS DE LOIRE
CCAS DE NANTES
CEREMA
CHAMBRE DES NOTAIRES DE LOIRE-ATLANTIQUE
COGEDIM GESTION
CONSEIL REGIONAL DES PAYS DE LA LOIRE
COREPEM
DACHSER FRANCE
DIP
DIRECTION GENERALE DES OUTRE-MER
DREAL PAYS DE LA LOIRE
ENGIE INFORMATION ET TECHNOLOGIES
FERRING FRANCE
FFAS
FONDS DE DOTATION CHARIER
GOOGLE INC
GROUPE CISN ATLANTIQUE
GROUPE EDF
HERIGE
IBSA PHARMA
IFAI INSTITUT FRANCAISE D'APPRECIATIVE INQUIRY
IN EXTENSO OUEST ATLANTIQUE
INVIVO CONSULTING
LA NANTAISE D'HABITATIONS
LABORATOIRE THERAMEX
MAIRIE ILE D'YEU
META
NETFLIX
NOVARTIS PHARMA
PAEONIA - GROUPE LABORATOIRE RIVADIS
RACINE AVOCATS
RTE
SOGEA ATLANTIQUE BTP
TGS FRANCE
UNPG
VEGA INVESTMENT MANAGERS
VILLE DE NANTES



 **Fondation
Nantes Université**

Agir pour une société positive

02 72 64 88 92
fondation@univ-nantes.fr

www.fondation.univ-nantes.fr 